



FLENSBORGARSKÓLINN Í HAFNARFIRÐI

Sjálfsmat skólaárið 2003 – 2004



Skýrsla sjálfsmatshóps
2003 – 2004

Umsjón: Dr. Unnar Örn Þorsteinsson

Efnisyfirlit

	bls
Matsyfirlit/Helstu niðurstöður.....	4
Aðgerðaráætlun	7
Inngangur	9
Aðferð við mat.....	10
Þróun matstækja.....	12
Val þátttakenda	13
Gagnasöfnun	14
Greining gagna	15
Útkoma	15
Af hverju Flensburg?	16
Forvarnir	17
Kennara/áfangamat	20
Opin spurning í áfangamatinu.....	28
Styrkleikagreining/veikleikagreining.....	29
Skýrsla samfélagssviðs haust 2003.....	29
Skýrsla málavíðs haust 2003	33
Skýrsla raungreinasviðs haust 2003.....	34
Styrkleikagreinin/veikleikagreining	36
Skýrsla raungreinasviðs vor 2004.....	37
Skýrsla samfélagssviðs vor 2004	42
Skýrsla málavíðs vor 2004	46
Niðurstöður/umræða	50
Lokaorð og ábendingar	53
Heimildir.....	55
Viðauki	57
Viðauki 1 Form vegna styrkleika/veikleikagreiningar	57
Viðauki 2 Áfangamat	58
Viðauki 3 Af hverju Flensburg?	60
Viðauki 4 Útskriftarnemar	64
Viðauki 5 Hlýtt á nemendur.....	70
Viðauki 6 Dreifing einkunna.....	72
Viðauki 7 Skammtíma sjálfsmatsáætlun	73
Viðauki 8 Langtíma sjálfsmatsáætlun	75

Matsyfirlit/helstu niðurstöður

Helstu niðurstöður úr sjálfsmati við Flensborgarskólann í Hafnarfirði skólaárið 2003 – 2004 eru eftirfarandi:

Forvarnir

- Foreldrar telja að útgáfa fréttabréfs muni bæta upplýsingaflæði til þeirra.
- Foreldrar telja að best sé að samskipti fari fram með tölvupósti.
- Foreldrar hafa jákvætt viðhorf til forvarnarfræðslu.
- Foreldrar hafa jákvætt viðhorf til forvarna.

Af hverju Flensborg?

- Búseta ræður mestu um það af hverju nemendur ákveða að sækja skólann.
- Áhrif vinnuhóps, samgöngur eða slæmt orðspor gætu helst komið í veg fyrir að nemendur ákveða að sækja nám í skólanum.

Áfangamat

- Kennarar eru opnir fyrir skoðunum nemenda.
- Kennarar láta það sig varða hvort nemendur skilji námsefnið.
- Það er vinnulegt andrúmsloft í kennslustundum.
- Kennarar skapa góðan vinnuanda í kennslustundum; áfangamat.
- Kennarar koma fram við nemendur af virðingu.
- Kennarar setja sjaldan út á nemendur í viðurvist annarra.
- Kennarar hvetja nemendur til þess að tjá skoðun sína í kennslustundum.
- Kennarar hvetja nemendur til þess að spyrja spurninga.
- Kennarar virka hvetjandi.
- Kennarar telja að framlag nemenda í kennslustundum skipti máli.
- Kennarar eru sáttir við aðbúnað í kennslustofum.

- Kennsluaðferðir kennara henta nemendum vel.
- Kennarar útskýra námsefnið vel.
- Kennarar hrósa nemendum þegar þeir hafa unnið vel.
- Kennarar hvetja nemendur til þess að gera sitt besta;
- Verkefni hjálpa nemendum að skilja námsefnið.
- Kennarar eru sanngjarnir

Styrkleikagreining

- Starfsaðstaða hefur batnað.
- Skjávarpavæðing skólans hefur heppnast vel.
- Kennarar eru sáttir við aðbúnað í kennslustofum.
- Kennarar telja kennsluna í góðu horfi.
- Undir liðinn annað er óskað eftir betri aðbúnaði fyrir nemendur, sérstaklega hvað varðar stóla, borð og loftræstingu.
- Upplýsingaflæði innan skólans er gott.

Veikleikagreining

- Húsnæðið er of þröngt.
- Endurnýjun húsgagna gengur hægt.
- Hluti af tölvum starfsmanna og nemenda eru orðnar of gamlar og fullnægja ekki þörfum.
- Verkaskipting milli stjórnenda virðist ekki nógu skýr.
- Skortur er á hrósi frá stjórnendum.
- Umgengni kennara í sameiginlegum rýmum utan kennslustofa mætti vera betri.
- Samskipti milli starfsmanna og tölvuumsjónarmanna eru ekki nógu góð.

Skýrslur deilda

- Þróunar og nýbreytnistarf-gestakennari frá Þýskalandi hefur starfað í skólanum í vetur, vefframleiðsla hefur aukist, notkun margmiðlunar í kennslu hefur aukist, og þróaðir hafa verið nýir áfangar.
- Samstarf innan skólans er mikið.
- Samvinna við aðrar stofnanir er mikil, bæði innlendar og erlendar.
- Kennsluáætlanir skipta miklu máli við skipulag skólastarfsins.
- Námsmat fer fram eftir eðli áfanga, skilgreiningum í aðalnámskrá og þeim áherslum sem koma fram í kennsluáætlunum einstakra áfanga.
- Brottfall hefur minnkað.
- Námsárangur er svipaður og síðustu annir, sennilega aðeins betri.
- Reynt er að sníða kennsluáðferðir að þeim verkefnum sem liggja fyrir hverju sinni.

Hlýtt á nemendur

- Umgengni í skólanum er slæm
- Bæta þarf aðstöðu nemenda.
- Miðstöðvarkerfið er ekki nógu stöðugt.
- Nemendur þurfa aðgang að fleiri læstum skápum.
- Húsgögn í kennslustofum eru yfirleitt léleg.
- Salernisaðstaða mætti vera betri.
- Sumar kennslustofur leka.
- Bæta þarf tölvuaðgengi nemenda.
- Bókasafnið er gott.
- Kennslustofurnar eru rúmgóðar.
- Kennslustofur eru vel tækjum búnar.

Útskriftarnemar álíta

- að þeir fái góða menntun í skólanum.
- að orðspor skólans sé ágætt.
- að reynsla þeirra af kennslunni sé ágæt.
- að áhugi þeirra fyrir námi sé góður.
- að áhugi kennara fyrir námi nemenda sé mikill.
- að kostnaður við námið sé viðunandi eða í mjög góðu lagi.
- að afgreiðsla skrifstofu skólans sé ágæt.
- að ástand byggingar sé óviðunandi.
- að aðstaða til náms sé viðunandi.
- að aðstaða á bókasafni sé viðunandi.
- að aðgangur fyrir fatlaða sé óviðunandi.
- að bílastæðin séu viðunandi;
- að mötuneyti skólans sé óviðunandi.
- að matsalur skólans sé alveg óviðunandi.
- að íþróttaaðstaða skólans sé ágæt.
- að íþróttakeppnir innan skólans séu viðunandi.
- að klúbbastarf innan skólans sé óviðunandi.
- að stjórnun nemendafélagsins sé viðunandi.
- að öryggi innan veggja skólans sé ágætt.
- að samstaða nemenda sé viðunandi
- að skemmtanir skólans séu ágætar.
- Í heild eru útskriftarnemendur ánægðir með veru sína í skólanum.

Aðgerðaráætlun

Í aðgerðaráætlun síðasta árs kom fram að finna yrði lausn á fyrirbyggjandi verkefnum við uppbyggingu á fjölmiðladeild skólans. Þar hefur mikið starf verið unnið en þróun deildarinnar er alls ekki lokið. Ábendingum og athugsemdum nemenda úr kennara/áfangamatinu var komið til kennara. Miklar endurbætur hafa verið gerðar á húsnæði skólans, en áform skólans um viðbyggingu eru ekki enn komin í höfn. Sviðsstjórar virðast ekki hafa virkjað sviðsfundi eða myndað vettvang fyrir kennara til að hafa áhrif á ákvarðanatöku innan skólans. Forvarnafulltrúi hefur náð að kynna samstarfsmönnum forvarnastefnu skólans en ekki virkjað þá til samstarfs um framkvæmd hennar. Vinnu við skipurit og verklagsreglur er ekki lokið og hefur hvorugt verið kynnt starfsmönnum. Kynning á starfsemi skólans hefur skilað sér í meiri aðsókn að skólanum, kynningardagur skólans var endurtekin og settur í samhengi við stærðfræðikeppni grunnskólanna sem fram fer í Flensburg. Samstarf við hollvinasamtök skólans hefur ekki verið eins mikið og vonir stóðu til. Skýrslur deilda hafa verið notaðar til að bæta skólastarfið. Námsráðgjafar fylgdu aðgerðaráætlun síðasta árs til að kynna starf sitt betur.

Ef við snúum okkur að aðgerðaráætlun vegna sjálfsmats þessa árs þá er mjög erfitt að segja til um ákveðna niðurstöðu úr *Af hverju Flensburg?* verkefninu aðra en þá að búseta ráði mestu um af hverju nemendur kjósa að fara í Flensburgarskólann. Auk þess virðist sem orðspor skólans, ásamt áhrifum vina og kunningja, ráði mestu um val nemenda á skóla. Því er lagt til að reyna að fá til dæmis nemendur sem eru komnir að því að útskrifast til að aðstoða við kynningar á Flensburgarskólanum í grunnskólum bæjarins.

Útkoman úr athugun á forvarnastarfinu innan skólans leiddi í ljós áhuga foreldra og forráðamanna á því að fá upplýsingar um starfsemina í fréttabréfi. Til stendur að gefa út slíkt fréttabréf í upphafi hvernar annar héðan í frá þar sem fjallað verður um helstu atriði sem eru á döfinni í forvarnastarfinu hverju sinni og skólastarfinu almennt.

Styrkleika/veikleikagreiningin ber með sér að vinna þurfi að skipulegri endurnýjun húsgagna og tölvubúnaðs í kennslustofum. Skýra þarf verkaskiptingu milli stjórnenda. Að síðustu þá kemur fram að skólinn býr við of þröngan húsakost.

Niðurstöðum kennaramatsins var komið í hendur viðkomandi kennara fljótlega eftir að niðurstöður lágu fyrir og skólameistari átti í framhaldinu viðtöl við þá. Það er mat sjálfsmathópsins að niðurstaðan úr kennaramatinu hafi í heild sinni verið jákvæð og ekki brýn ástæða til tafarlausra aðgerða. Í framhaldi af afhendingu gagna verður lögð áhersla á að kennarar skoði niðurstöðurnar ítarlega og taki þær til umræðu og meti viðbrögð.

Útskriftarnemar benda á að rétt sé að bæta umgengni innan veggja skólans, og á það sérstaklega við matsalinn. Vinnufriður á bókasafni er ekki nægilega góður og því ber með einhverjum ráðum að auka þar næði. Auk þessa beri með öllum ráðum að bæta aðstöðu nemenda og vinna að því að ljúka byggingu skólans. Verkefnið *Hlýtt á nemendur* bergmálar að nokkru leyti álit útskriftarnema.

Í skýrslum deilda kemur fram að bæta þurfi aðbúnað fyrir nemendur. En þar er fyrst að telja borð og stóla við hæfi fyrir nemendur í stofum 4 og 5 og viftu í stofu 8. Einnig er kvartað yfir slæmum aðgangi að tölvustofum. Veðurstöð hefur ekki verið nýtt sem skyldi. Viðhalda þarf og endurnýja Zeiss smásjár. Auk þess er það öryggismál að koma upp stinkskápum og geymslum fyrir hættuleg efni sem notuð eru, til dæmis í efnafræðikennslu. Eðlisfræðikennari vill innleiða stærðfræðiforritið Maple. Myndlistakennari óskar eftir úrbótum á tækjabúnaði í samræmi við nýja námskrá. Kennarar í lífsleikni hafa ákveðið að útbúa texta og verkefnahefti fyrir lífsleikniáfangana 112, 192 og 122. Einnig kemur fram í skýrslum deilda að þörf sé á skipulagsbreytingu varðandi útgáfu skólablaðsins *Draupnis*. Að síðustu þurfa deildir að setja sér reglur varðandi ritstuld nemenda.

Fyrir upphaf haustannar 2004 var búið að endurnýja og uppfæra allar elstu tölvur skólans og bæta við vélum. Alls er hér um að ræða 60 tölvur. Nýtt eftirlitsmynda-vélakerfi var keypt á vordögum sem var forsenda þess að unnt væri að fjölga tölvum á göngum og opna aftur stofu 7 fyrir nemendur. Jafnframt var fyrir upphaf haustannar keypt tilbúið innra net og kennslukerfi, MySchool, til að efla kennslu og auka skilvirkni í samskiptum kennara og nemenda.

Verið er að skoða með nemendafélaginu að setja upp vaktir í tölvustofum þannig að unnt verði að opna þær nemendum þegar ekki er verið

að kenna. Stefnt er á að slíkar vaktir verði komnar á fyrir lok september. Einnig er fyrirkomulag klúbbstarfs nemendafélagsins í endurskoðun. Í september verða settar upp viftur í stofu 8 og stofu 305 samkvæmt ábendingum og óskum viðkomandi starfsmanna. Heimild til áframhaldandandi endurnýjunar á smásjám hefur legið fyrir að hálfu stjórnenda allt síðastliðið ár og er í höndum viðkomandi kennara að finna heppileg tæki. Jafnframt hefur verið veitt heimild til að skoða þær veðurstöðvar sem eru á markaðnum með endurnýjun í huga. Útgáfumál Draupnis hafa verið endurskipulögð.

Forvarnarfulltrúi hóf útgáfu fréttabréfs til foreldra á vorönn 2004 og við upphaf skólastarfs á haustönn kom út annað tölublað. Gert er ráð fyrir að slíkt fréttabréf komi út a.m.k. einu sinni á önn í framtíðinni.

Endurnýjun húsgagna í stofum 4 og 5 eru áætluð í upphafi nýs fjárhagsárs 2005. Verið er að leita leiða í samvinnu við stjórn NFF til að bæta umgengni nemenda í matsal.

Við kynningar í grunnskólum á vormisseri voru nemendur skólans virkir, tóku þátt í heimsóknum út í grunnskólana og sáu alfarið um þá kynningu sem fór fram þegar grunnskólanemendur heimsóttu Flensborgarskólann. Nú liggur fyrir að stefnt er á að ný viðbygging verði tilbúin haustið 2006 og eru frekari endurbætur á húsnæði og aðstöðu nemenda sem og aðstöðu tengdri efna- og eðlisfræðistofum ekki áformaðar fyrir þann tíma enda er þeirri framkvæmd ætlað að taka á þeim þætti.

Inngangur

Tilgangur matsins er að leggja grunn að sívirku umbótastarfi í Flensborgarskólanum í Hafnarfirði til að bæta námsumhverfi, líðan og árangur nemenda, kennara og annarra starfsmanna skólans. Auk þess segir í lögum um framhaldsskóla að þeir eigi að innleiða aðferðir til sjálfsmats sem á að ná til allra þátta skólastarfsins.

Frá haustinu 1998 hefur sérstakur stýrihópur haft umsjón með sjálfsmati skólans. Í fyrsta stýrihópnum sátu skólameistari, fulltrúi kennara, fulltrúi deildarstjóra, fulltrúi annarra starfsmanna skólans og tveir fulltrúar nemenda. Að auki vann aðstoðarskólameistari með hópnum.

Í stýrihópi haustannar 2003 voru Einar Birgir Steinþórsson skólameistari, Hrefna Geirsdóttir aðstoðarskólameistari, Arnheiður Gígja Guðmundsdóttir námsráðgjafi, Unnar Örn Þorsteinsson kennari í ensku, Sigríður Friðriksdóttir kennari í raungreinum, Steinhildur Hildimundardóttir kennari í viðskiptagreinum, Guðrún Á. Guðmundsdóttir kennari í fjölmiðlun og lífsleikni, Lilja Héðinsdóttir kennari í ensku, Anný Gréta Þorgeirsdóttir kennari í raungreinum og stærðfræði og Guðmunda Birgisdóttir kennari í sálfræði. Verksvið þessa hóps var að ákveða hvað ætti að meta, stjórna könnunum, afla gagna, greina gögn og skrifa matsskýrslu. Unnar Örn Þorsteinsson stýrði vinnu sjálfsmatshópsins.

Sjálfsmatshópurinn valdi að vinna afmörkuð verkefni með hliðsjón af vinnu síðasta árs og óskum sem fram höfðu komið. Gerð var athugun á forvarnastarfi við skólann, auk þess sem reynt var að komast að því hvaða þættir hafa mest áhrif á val nemenda á skóla, kennaramat fór fram með athugun á viðhorfum nemenda til kennslunnar. Þetta var gert með því að fá nemendur til þess að svara tveimur opnum spurningum um þá þætti sem stuðla að því að þeir ákveði að hefja nám í skólanum, foreldrar svöruðu nokkrum opnum spurningum um forvarnastarfið eins og það kemur þeim fyrir sjónir, nemendur voru fengnir til þess að svara spurningalista um viðhorf þeirra til kennslu og náms á félagsfræðabraut. Enn fremur var þróunar- og nýbreytnistarf kannað og samstarf innan deilda og út á við, kennsluáætlanir, brottfall nemenda úr einstökum áföngum og niðurstöður prófa. Þetta var gert með því að vinna úr skýrslum deilda og upplýsingum frá skrifstofu skólans.

Auk þess sem fram fór fram styrkleika/veikleikagreining í þeim tilgangi að draga fram styrkleika og veikleika skólans. Útskriftarnemar voru beðnir um að tjá viðhorf sín til menntunar, aðstöðu og félagslífs í skólanum. Að síðustu var spurningum um húsnæði og aðstöðu í skólanum komið fyrir í verkefninu *Hlýtt á nemendur* í þeim tilgangi að fá fram viðhorf nemenda til ástands húsnæðis skólans. Reynt var að miða við fimm stiga kvarða (- - 0 + +) og var skoðað hvorum megin við 0 svörin féllu; þau svör sem féllu mínus megin voru álitin veikleiki en þau svör sem féllu plús megin voru álitin styrkleiki.

Aðferð við mat

Gerðar voru fjórar kannanir sem tengdust sjálfsmati á haustönninni 2003. Sú fyrsta sneri að því af hverju nemendur ákveða að ganga í Flensburg. Nýnemar fengu spurningar sem sneru að því hvað leiðir til þess að þeir kjósi að ganga í Flensburg og hvað gæti hindrað þá í að ganga í sama skóla (sjá viðauka 3). Sú könnun var gerð snemma í september. Í október var athugað viðhorf forráðamanna nýnema til forvarna við skólann. Í annarri viku nóvember var lögð fyrir könnun sem byggði á spurningarlistum til nemenda. Auk þess sem á haustönn fór fram Svót greining í þeim tilgangi að draga fram styrkleika og veikleika skólans (rit fjármálaráðuneytisins: *Árangursstjórnun í ríkisrekstri, 1996*). Útskriftarnemendur fengu spurningar um viðhorf þeirra til menntunar, aðstöðu og nám í Flensborgarskólanum. Í *Hlýtt á nemendur* verkefninu var, meðal annars, leitað eftir álitum nemenda á húsnæðismálum skólans. Að síðustu unnu kennara skýrslur deilda (*Sjálfsmat skólaárið 2001 - 2002; Sjálfsmat skólaárið 2002 - 2003*).

Markmiðið með *Af hverju Flensburg?* könnuninni var að reyna að meta hvaða ástæður liggja að baki vali nemenda á skóla og hvað gæti hindrað nemendur í að velja Flensburg (*Sjálfsmat skólaárið 2002 -2003*). Markmiðið með könnuninni á viðhorfi forráðamanna til forvarna við Flensburg var að reyna að bæta forvarnir við skólann (*Sjálfsmat skólaárið 2002 -2003*). Markmiðið með kennaramatinu var að kanna hversu vel kennsluáðferðir falla að þörfum nemenda (*PISA, 2002; Sjálfsmat skólaárið 2002-2003*).

Megináhersla styrkleika/veikleika greiningarinnar var að draga fram styrkleika annars vegar, og hins vegar veikleika við hverja spurningu sem lögð

var fram. Hver þáttur átti að skoðast út frá breytingum á síðastliðnum tveimur árum. Markmiðið var að draga fram styrkleika og veikleika skólans í huga kennara og nýta síðan niðurstöðurnar í frekari vinnu við innra mat og þróun skólastarfsins (rit fjármálaráðuneytisins: *Árangursstjórnun í ríkisrekstri, 1996*) (sjá viðauka 1).

Með skýrslum deilda var reynt að fá upplýsingar um þróunar- og nýbreytnistarf innan skólans, samstarf innan deilda og samskipti við aðra, kennsluáætlanir, brottfall úr áföngum, próf, (*Sjálfsmat skólaárið 2001 - 2002; Sjálfsmat skólaárið 2002 - 2003*).

Á vorönninni var verkefnið *Af hverju Flensborg?* endurtekið með þátttöku allra nemenda skólans. Þessi könnun var lögð fyrir í lok mars 2004. Markmiðið með þessari könnun var að ýta frekar undir þá útkomu sem fékkst úr svipaðri könnun sem lögð var fyrir á haustönn 2003, eða að hafna þeirri útkomu (*Sjálfsmat skólaárið 2001 - 2002; Sjálfsmat skólaárið 2002 - 2003; <http://www.zoomerang.com>*).

Þá fengu útskriftarnemar spurningar sem viku að viðhorfum þeirra til þeirrar menntunar sem þeir hafa fengið í Flensborg, aðstöðu til náms og leiks, og félagslífs í skólanum. Þessi könnun var lögð fyrir í annarri viku aprílmánaðar, 2004. (*Sjálfsmat skólaárið 2001 - 2002; Sjálfsmat skólaárið 2002 - 2003*). Að venju var verkefnið Hlýtt á nemendur lagt fyrir í loka vorannar 2004. En eitt af markmiðum þess verkefnis var að fá fram umsagnir nemenda um húsnæði og aðstöðu í skólanum (*Sjálfsmat skólaárið 2001 - 2002; Sjálfsmat skólaárið 2002 - 2003*).

Aðferðin við matið byggðist á eftirfarandi þáttum:

Þróun matstækja

Vali á þátttakendum

Gagnasöfnun

Greiningu gagna

Þróun matstækja

Við *Af hverju Flensburg?* könnunina var stuðst við critical incident aðferðafræði Flanagan, en sjálfsmatsstjóri vann spurningarnar (*Flanagan 1954; 1949*). Við könnunina á viðhorfi forráðamanna til forvarna voru settar fram sex opnar spurningar sem sjálfsmatsstjóri vann í samvinnu við forvarnafulltrúa skólans (*Denzin og Lincoln, 1998; Fullan 1999; Whitley 1996; Creswell 2002*).

Við kennaramatið var stuðst við spurningar þróaðar af Arreola (1995) (*McKeachie, 1999*) (sjá viðauka 2). Spurningalistinn stóð saman af fjölvalsspurningum og einni opinni spurningu. Sjálfsmatshópurinn valdi spurningar sem síðan voru þýddar yfir á íslensku samkvæmt leiðbeiningum Maxwell (1996) og Mullis (1996). Spurningalistinn var forprófaður í einstaka nemendahópum. Tilgangurinn með forprófun var að kanna hvort spurningarnar svöruðu því sem leitað var eftir. Í öðru lagi kemur fram hvort þátttakendur skilja auðveldlega um hvað er verið að spyrja. Að síðustu segir forprófun til um hvort spurningarnar sem lagðar eru fyrir nemendur veiti þær upplýsingar sem leitað er eftir (*Whitley, 1996; Creswell, 2001*).

Tilhögun og framsetning skýrslna deilda er sótt að mestu í 23. grein framhaldskólalaga frá 1996. Auk þess sem stuðst er við þá þróun sem á þeim skýrslum hefur orðið síðustu ár (*Sjálfsmat skólaárið 2001 - 2003; Sjálfsmat skólaárið 2002 - 2003*). Kennarar skólans, fagstjórar og sviðsstjórar unnu skýrslur deilda út frá leiðbeiningum frá sviðsstjórum, skólameistara og sjálfsmatsstjóra.

Leiðbeiningar varðandi styrkleika/veikleikagreiningu voru sóttar í rit fjármálaráðuneytisins, *Árangursstjórnun í ríkisrekstri* (1996). Auk þess sem stuðst er við upplýsingar úr síðustu sjálfsmatsskýrslum (*Sjálfsmat skólaárið 2001 - 2003; Sjálfsmat skólaárið 2002 - 2003*). Verkefnið var unnið af sviðsstjórum skólans undir stjórn skólameistara.

Útkoman úr *Af hverju Flensburg?* verkefninu sem lagt var fyrir á haustönn 2003 réð því að mestu hvernig því var haldið áfram á vorönn 2004. Auk þess var stuðst við þjónustu <http://www.zoomerang.com> (Zommerang) við nánari útfærslu á verkefninu eins og það var útfært á vorönn 2004.

Verkefnið var forprófað með sama hætti og kennaramatið (sjá viðauka 3).

Verkefnið var unnið af sjálfsmatsstjóra í samvinnu við sjálfsmatshópinn.

Aftur var stuðst við þjónustu Zoomerang vegna spurninga sem sneru að viðhorfi útskriftarnema til veru þeirra í Flensburg. Í þessu verkefni var einblínt á menntun, aðstöðu og félagslíf. Í verkefninu var spurt um þætti eins og gæði menntunar, orðspor skólans, reynslu af kennslu, áhuga fyrir námi og kostnað við nám. Verkefnið var forprófað með sama hætti og kennaramatið, og *Af hverju Flensburg?* verkefnið (sjá viðauka 4). Verkefnið var unnið af sjálfsmatsstjóra í samvinnu við skólameistara. *Hlýtt á nemendur* verkefnið var unnið af skólameistara og sjálfsmatsstjóra í samvinnu við nemendafélag skólans en í því verkefni var meðal annars spurt um húsnaði og aðstöðu nemenda til náms og leiks (*Sjálfsmat skólaárið 2001 - 2002; Sjálfsmat skólaárið 2002 - 2003*).

Val þáttakenda

Svo til allir nýnemar svöruðu spurningum varðandi val á skóla (*Flanagan 1954; 1949*). Foreldrar nýnema voru fengnir til þess að svara spurningunum um viðhorf til forvarnarstafs í skólanum (*Fullan 1999; Whitley 1996; Creswell 2002; Sjálfsmat skólaárið 2001 - 2002; Sjálfsmat skólaárið 2002 - 2003*). Við kennara/áfangamatið svöruðu nemendur spurningunum hjá kennurum félagsfræðabrautar (*Sjálfsmat skólaárið 2001 - 2002; Sjálfsmat skólaárið 2002 - 2003*). Kennarar voru beðnir um að skrifa sjálfsmatsskýrslu fyrir hvern áfanga fyrir sig. Þeim skrifum var ætlað að liggja til grundvallar skýrslum deilda (*Airasian, 1997; framhalsskólalög, 1996*). Styrkleika/veikleikagreiningin var lögð fyrir kennara skólans (rit fjármálaráðuneytisins, *Árangursstjórnun í ríkisrekstri, 1996*).

Öllum nemendum skólans var boðin þátttaka í *Af hverju Flensburg?* verkefninu á vorönn 2004. Eingöngu útskriftarnemum var boðin þátttaka í könnuninni sem beindist að viðhorfum þeirra til náms, aðstöðu og félagslífs í skólanum. Flest allir nemendur skólans áttu kost á að taka þátt í *Hlýtt á nemendur* verkefninu (*Sjálfsmat skólaárið 2001 - 2002; Sjálfsmat skólaárið 2002 - 2003*).

Gagnasöfnun

Nýnemar svöruðu spurningum varðandi val á skóla í septembermánuði árið 2003. Foreldrar sem mættu til boðaðs foreldrafundar í októbermánuði 2003 svöruðu spurningum varðandi forvarnastarf skólans. Áfangamatskönnunin var lögð fyrir nemendur í annarri viku nóvembermánaðar árið 2003. Þeir kennarar, sem tóku þátt í henni, fengu afhent umslag með spurningablöðum og miða fyrir upplýsingar um áfangann, um hvaða hóp var að ræða og hvaða kennara. Kennarinn afhenti nemendum spurningablöðin í kennslustund og nemendur svöruðu. Kennarinn setti miðann útfylltan með upplýsingunum um áfangann í umslagið. Einn nemandi í hópnum var fenginn til þess að safna saman spurningablöðunum og setja þau í umslagið. Viðkomandi nemandi afhenti umslögin með útfylltum svarblöðum á skrifstofu skólans (*Creswell, 2001; Sjálfsmat skólaárið 2001 - 2002; Sjálfsmat skólaárið 2002 - 2003*). Áfangamatið var endurtekið á vorönn 2004 fyrir þá áfanga sem ekki voru kenndir á haustönninni. Auk þess sem þeir kennarar, sem áhuga höfðu, gátu lagt matið fyrir alla sína áfanga bæði á haust - og vorönn. Kennarar skrifuðu sjálfsmatsskýrslur sínar um hvern áfanga fyrir sig. Síðan komu kennarar einstakra deilda saman og skrifuðu sameiginlega sjálfsmatsskýrslu fyrir viðkomandi deild. Sjálfsmatsskýrslur kennara tóku mið af þróunar- og nýbreytnistarfi innan deildarinnar, samstarfi og samskiptum við aðra, kennsluáætlunum, brottfalli og prófum. Þessum skýrslum var komið til skólameistara og sjálfsmatsstjóra um miðjan janúar 2002 (*Framhaldsskólalög, 1996; Fullan, 1999; Iwanicki, 2001; Iwanicki, 1990; Marrow, 1969; Maxwell, 1996; McKeachie, 1999; McNiff, 2001*). Styrkleika/veikleikagreiningin var lögð fyrir í lok haustannar, og sáu sviðsstjórar um að koma viðeigandi gögnum til kennara, sem síðan skiluðu sínum svörum í til þess gerðan kassa á kennarastofu skólans. Sviðsstjórar tóku saman svör kennara (rit fjármálaráðuneytisinn, *Árangursstjórnun í ríkisrekstri, 1996*). *Af hverju Flensborg?* verkefnið var endurtekið í síðustu viku marsmánaðar. Nemendur, sem Flensborgarskólinn veitir netfang, fengu rafpóst þar sem þeim var boðin þátttaka í könnuninni. Með rafpóstinum var krækja sem leiddi þátttakendur inn á vefsíðu með nokkrum fjölvalsspurningum um helstu ástæður sem liggja að baki vali skóla og hvaða ástæður geti leitt til þess að grunnskólanemendur

ákveði að velja ekki Flensburg. Þátttakendur svöruðu spurningunum rafrænt og sendu þær til Zoomerang sem vann tíðnidreifingu fyrir hverja spurningu með sjálfvirkum hætti. Tvær spurningar í könnunni voru opnar og svörum við henni var safnað saman með aðstoð Zoomerang. Gögnum um viðhorf útskriftarnema til menntunar, aðstöðu og félagslífs var safnað með sama hætti. Verkefnið *Hlýtt á nemendur* var lagt fyrir í skólanum þann 29. mars. Ætlast var til að nemendur tíunduðu að minnsta kosti tvö jákvæð atriði og tvö neikvæð atriði sem vörðuðu efni viðkomandi hóps. Í hverjum hópi var hópstjóri og ritari sem sá um skráningu svara. Að verkefnavinnu lokinni skiluðu nemendur niðurstöðum sínum á skrifstofu skólans. Inn í þessa skýrslu eru teknar athugasemdir nemenda varðandi húsnæði og aðstöðu í skólanum (sjá viðauka 6).

Greining gagna

Sjálfsmatsstjóri ásamt forvarnafulltrúa skólans sá um greiningu gagna úr svörum foreldra gagnvart viðhorfum þeirra til forvarnastarfs innan skólans. Sjálfsmatsstjóri sá um greiningu á svörum nemenda um val skóla. Eftir að söfnun gagna úr kennara/áfangamatinu lauk voru þau skönnuð af Námsmatsstofnun og síðan send í tölvutæku formi til sjálfsmatsstjóra. Sjálfsmatsstjóri sá um að skilgreina breytur, búa til tíðnitöflur og línurit fyrir hverja spurningu. Skólameistari sá um að taka saman svör nemenda við opnu spurningunni og koma þeim upplýsingum til viðkomandi kennara. Sviðsstjórar lásu skýrslur deilda og flokkuðu þau gögn. Sviðsstjórar ásamt skólameistara unnu úr styrkleika/veikleikagreiningunni. Sjálfsmatsstjóri ásamt skólameistara sá um greiningu gagna úr svörum útskriftarnema, og *Hlýtt á nemendur* verkefninu.

Útkoma

Af hverju Flensburg??

Forvarnir

Kennara/Áfangamat

Styrkleika/veikleikagreining

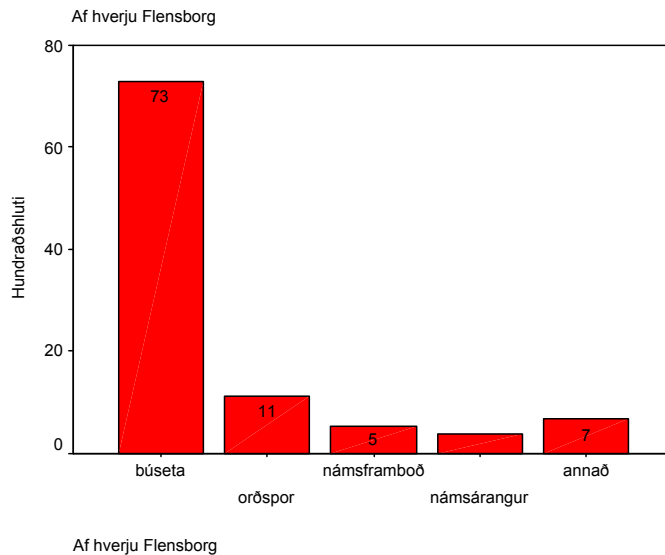
Útskriftarnemar

Hlýtt á nemendur

Af hverju Flensburg?

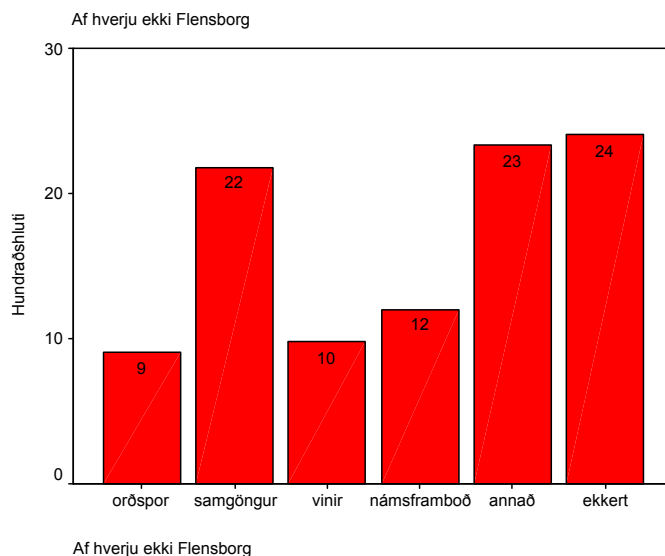
Breyturnar fyrir þýðingarmikil tilvik sem urðu til þess að nemendur ákváðu að fara í Flensburgarskólann voru: *búseta*, *orðspor*, *námsframboð*, *námsárangur*, og *annað*. Fram kom að flestir þátttakendur nefndu að búseta réði mestu um ákvörðun þeirra að velja Flensburgarskólann. Útkoman er sýnd í mynd 1. Rétt er að taka fram að áhrif vinalóps og húsnæðis mældist sterkar í könnuninni sem lögð var fyrir á vorönn 2004 (sjá viðauka 3).

Mynd 1



Breyturnar fyrir þýðingarmikil tilvik sem gætu orðið til þess að koma í veg fyrir að nemendur ákveði að fara í Flensburgarskólann voru: *orðspor*, *samgöngur*, *vinir*, *námsframboð*, *annað* og *ekkert*. Fram kom að flestir þátttakendur nefndu að orðspor, áhrif vinalóps, samgöngur annað og ekkert gæti helst komið í veg fyrir að þeir velji Flensburgarskólann. Útkoman er sýnd á mynd 2. Rétt er að taka fram að áhrif vinalóps og húsnæðis mældist sterkar í könnuninni sem lögð var fyrir á vorönn 2004 (sjá viðauka 3).

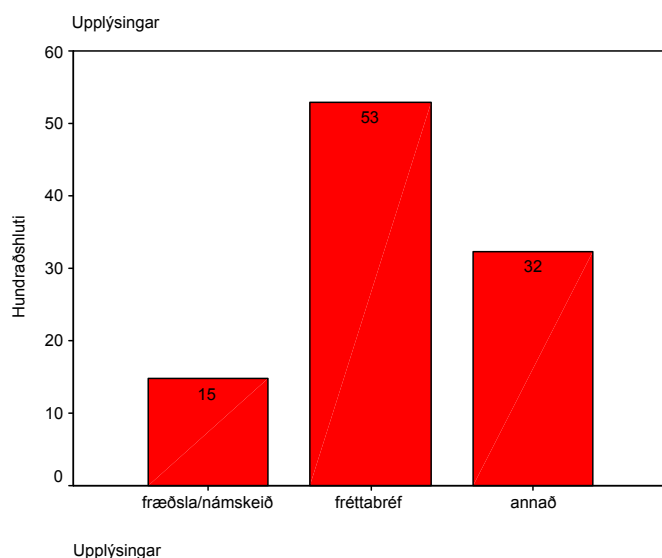
Mynd 2



Forvarnir.

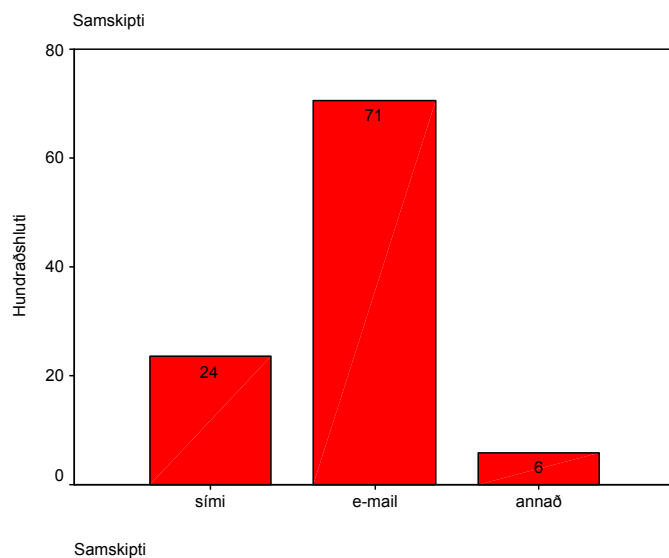
Í verkefninu sem sneri að forvörnum skólans voru fimm spurningar lagðar fyrir foreldrar nýnema. Breyturnar fyrir fyrstu spurninguna: „Hvaða/hvers konar upplýsingar viljið þið fá frá forvarnarfulltrúa skólans?“ voru: *fræðsla/námskeið*, *fréttabréf* og *annað*. Fram kom að flestir þátttakendur nefndu að gott væri að fá upplýsingar í fréttabréfi um það helsta sem er að gerast í forvarnamálum hverju sinni. Útkoman er sýnd á mynd 3.

Mynd 3



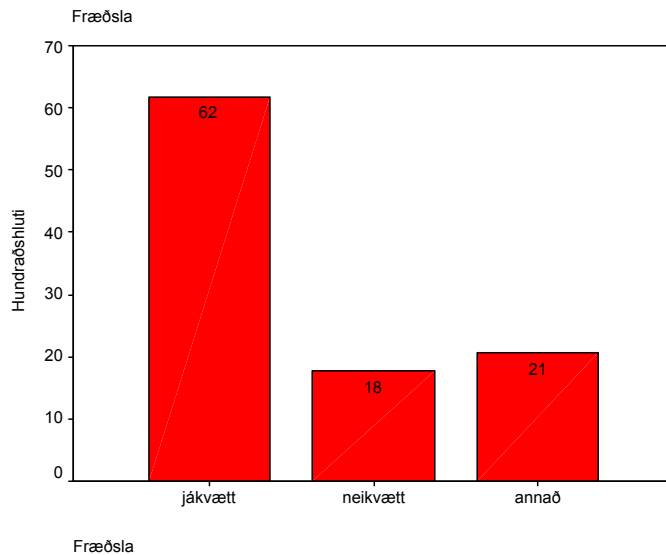
Breyturnar fyrir spurningu tvö „Á hvaða hátt er best fyrir forvarnafulltrúa að ná til ykkar?“ voru: *sími*, *e-mail* og *annað*. Fram kom að flestir þátttakendur nefndu að best væri að eiga samskipti með rafpósti. Útkoman er sýnd á mynd 4.

Mynd 4



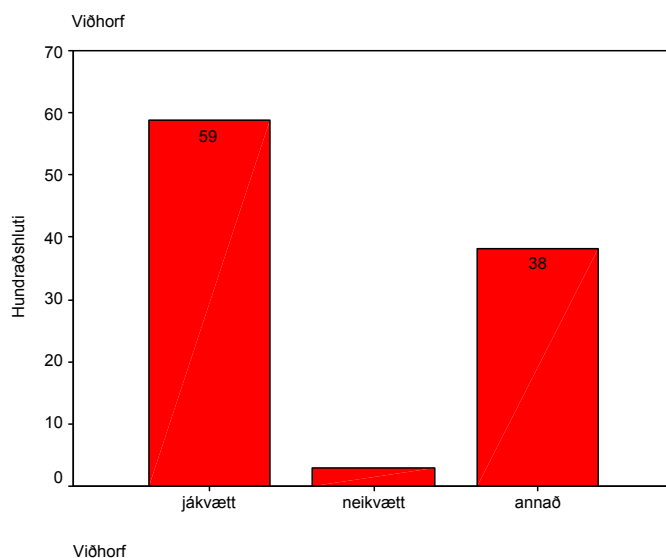
Helstu breyturnar fyrir spurningu þrjú, eða „Hafið þið áhuga á að boðið verði upp á fræðslukvöld um forvarnir og þá hvers konar fræðslu?“voru: *jákvætt*, *neikvætt* og *annað*. Fram kom að flest svör báru þess vitni að þátttakendur hefðu áhuga á því að boðið væri upp á forvarnafræðslu. Útkoman er sýnd á mynd 5.

Mynd 5



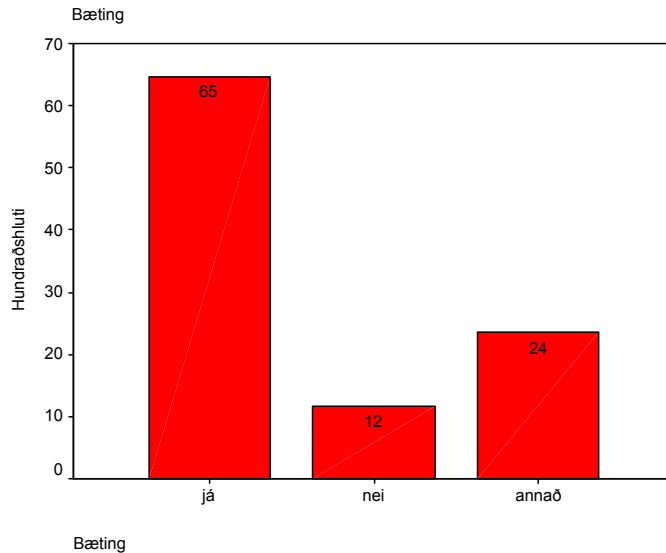
Þegar spurt var „Hvaða viðhorf skynjið þið til málefna forvarna?“komu eftirfarandi breytur sterkast fram: *jákvætt*, *neikvætt* og *annað*. Fram kom að flestir þátttakendur skynja jákvætt viðhorf til málefna forvarna. Útkoman er sýnd á mynd 6.

Mynd 6



Að síðustu, þegar spurt var hvort þátttakendur hafi einhverjar hugmyndir um það hvernig styrkja mætti forvarnastarf í skólanum komu eftirfarandi breytur fram: *já*, *nei* og *annað*. Fram kom að þátttakendur virtust líta á að verið væri að spyrja um hvort forvarnastarfið hafi batnað eða ekki. Útkoman kemur fram á mynd 7.

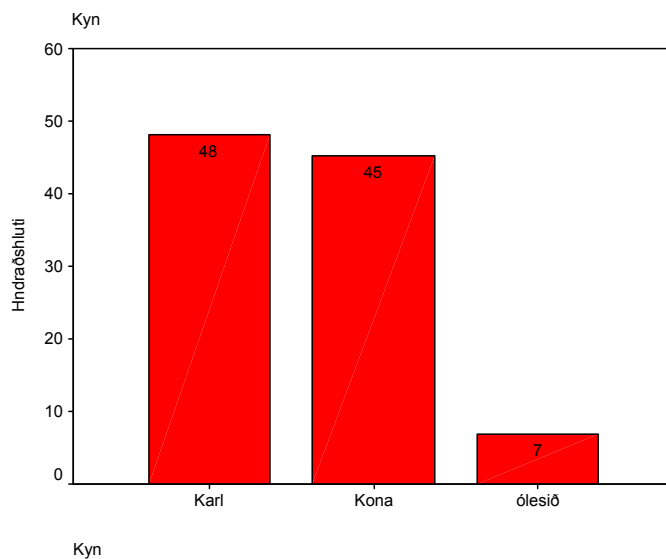
Mynd 7



Kennara/Áfangamat

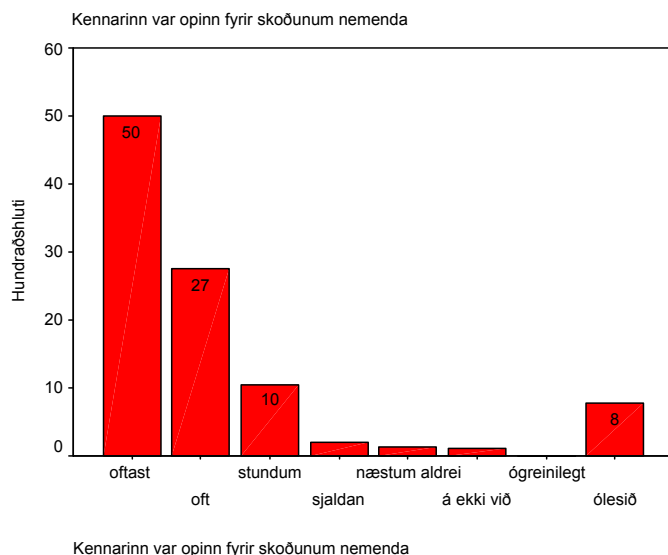
Breyturnar fyrir fjölvalsurningarnar fyrir kennaramatið voru flokkaðar sem *oftast*, *oft*, *stundum*, *sjaldan*, *næstum aldrei*, *á ekki við*, *ógreinilegt* og *ólesið*. Fyrsta spurning var um kyn og voru 48% þátttakenda karlar og 45% voru konur. Útkoman úr fyrstu spurningu kemur fram á mynd 8.

Mynd 8



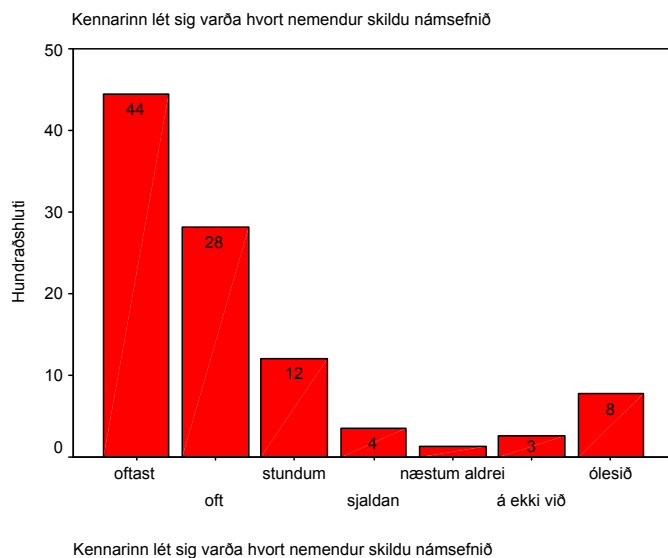
Önnur spurning hljóðaði svo: „Kennarinn var opinn fyrir skoðunum nemenda.“ 77% svara féllu í flokkana *oftast* og *oft*. Prósentuhlutfall fyrir hverja breytu í spurningu tvö kemur fram á mynd 9.

Mynd 9



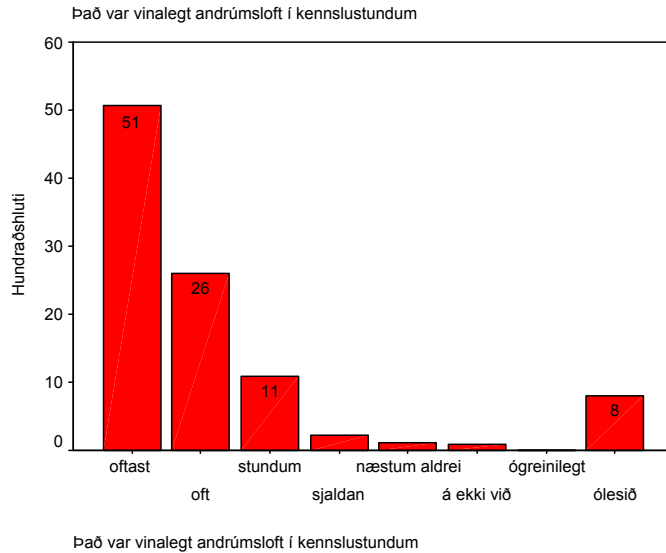
Þriðja spurningin hljóðaði svo: „Kennarinn lét sig varða hvort nemendur skildu námsefnið.“ 72% svara við þeirri spurningu féllu í flokkana *oftast* og *oft*. Útkoman úr spurningu þrjú kemur fram á mynd 10.

Mynd 10



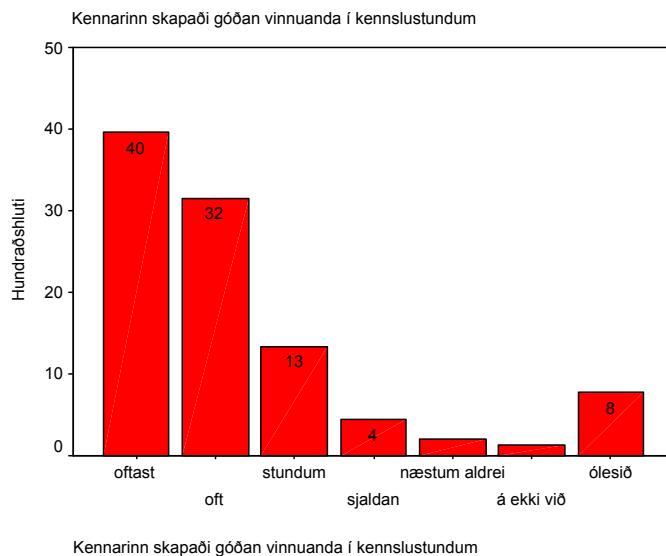
Fjórða spurningin var svohljóðandi: „Það var vinalegt andrúmsloft í kennslustundum.“ 77% svara féllu í flokkana *oftast* og *oft*. Útkoman er sýnd á mynd 11.

Mynd 11



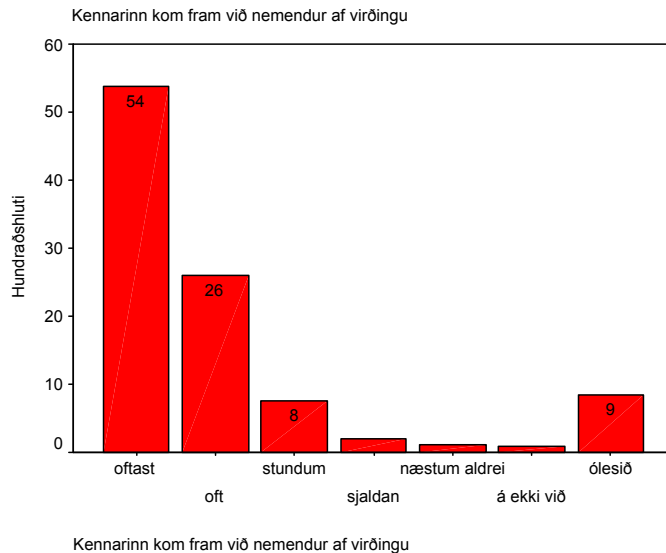
„Kennarinn skapaði góðan vinnuanda í kennslustundum“ var spurningin í fimmta lið. Féllu 72% svara í flokkana *oftast* og *oft*. Útkoman úr fimmtu spurningu birtist á mynd 12.

Mynd 12



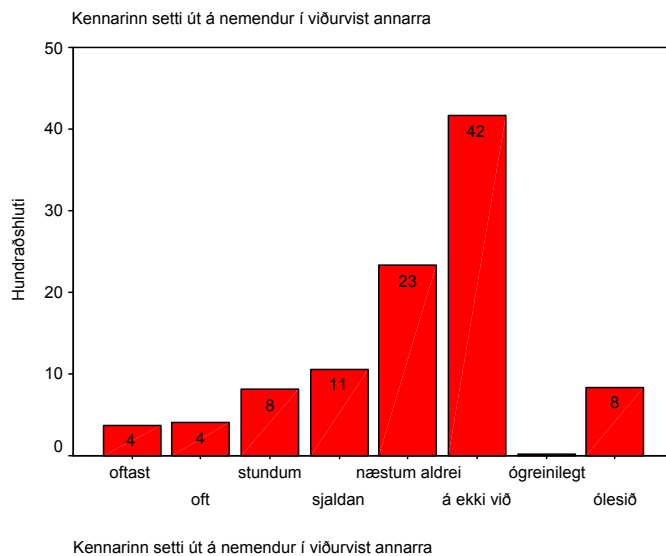
Sjötta spurning var svohljóðandi: „Kennarinn kom fram við nemendur af virðingu.“ 80% svara féllu í flokkana *oftast* og *oft*. Útkoman úr sjöttu spurningu sést á mynd 13.

Mynd 13



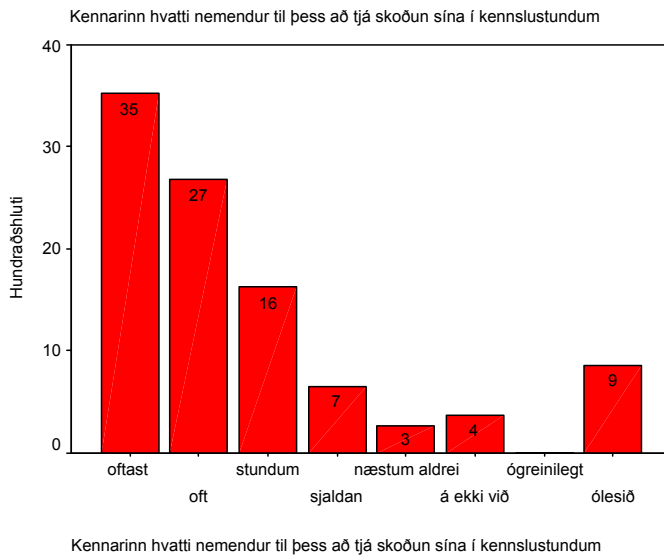
Sjöunda spurning hljóðaði svo: „Kennarinn setti út á nemendur í viðurvist annarra.“ Sextíu og fimm prósent svara féllu í flokkana *næstum aldrei* og *á ekki við*. Útkoman birtist á mynd 14.

Mynd 14



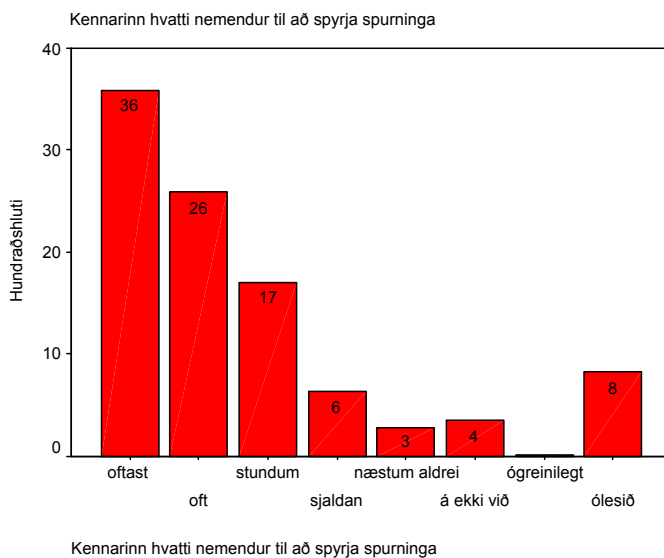
Áttunda spurningin var: „Kennarinn hvatti nemendur til þess að tjá skoðun sína í kennslustundum,“ og féllu 62% svara í flokkana *oftast* og *oft*. Útkoman úr áttundu spurningu kemur fram á mynd 15.

Mynd 15



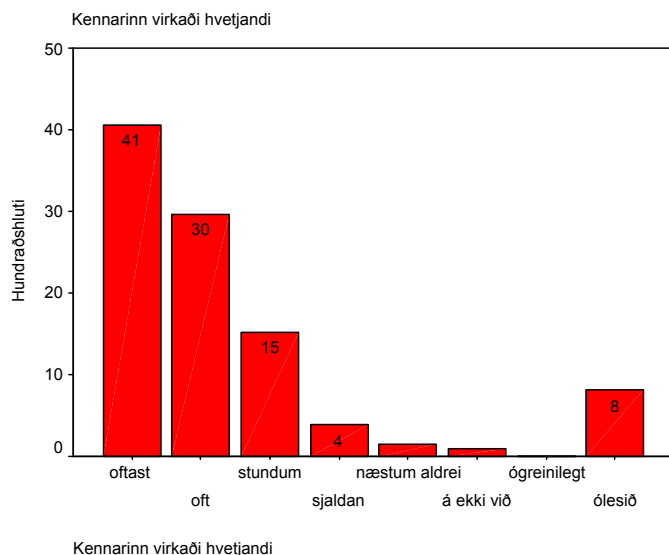
Níunda spurningin hljóðaði svo: „Kennarinn hvatti nemendur til að spyrja spurninga.“ Sextíu og tvö prósent svara við þeirri spurningu féllu í flokkana *oftast* og *oft*. Útkoman úr níundu spurningu kemur fram á mynd 16.

Mynd 16



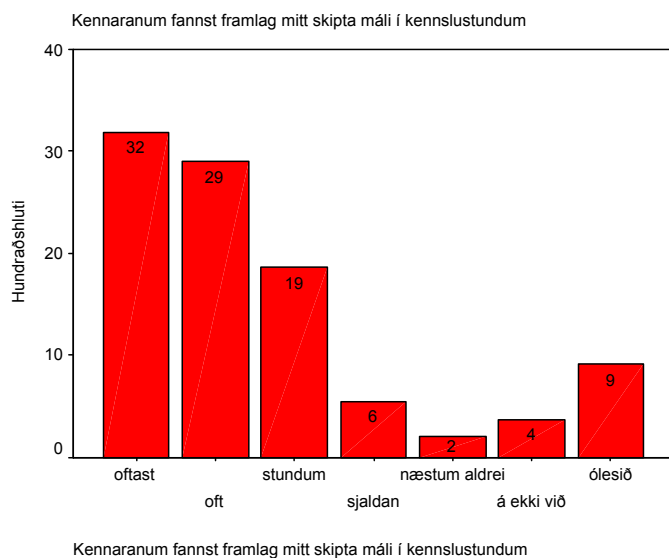
„Kennarinn virkaði hvetjandi“ var spurningin í tíunda lið, og féllu 71% svara í flokkana *oftast* og *oft*. Útkoman úr tíundu spurningu birtist á mynd 17.

Mynd 17



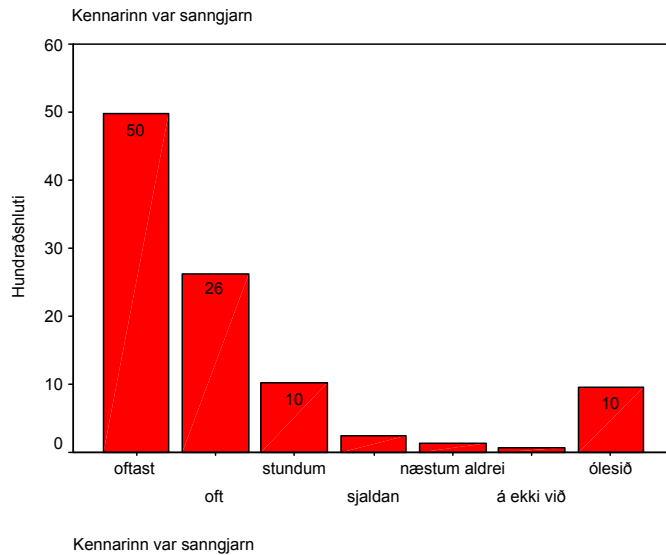
Ellefta spurning var svohljóðandi: „Kennaranum fannst framlag mitt skipta máli í kennslustundum,“ og féllu 61% svara í flokkana *oftast* og *oft*. Útkoman úr elleftu spurningu sést á mynd 18.

Mynd 18



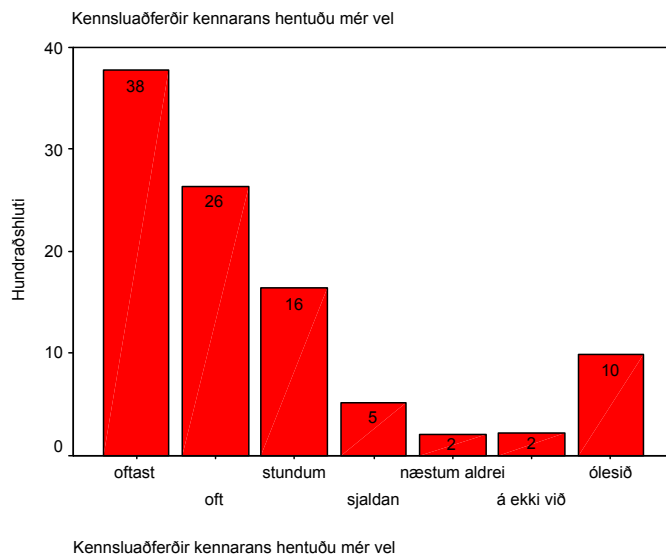
Tólfta spurning hljóðaði svo: „Kennarinn var sanngjarn.“ 76% svara við þeirri spurningu féllu í flokkana *oftast* og *oft*. Útkoman úr tólftu spurningu kemur fram á mynd 19.

Mynd 19



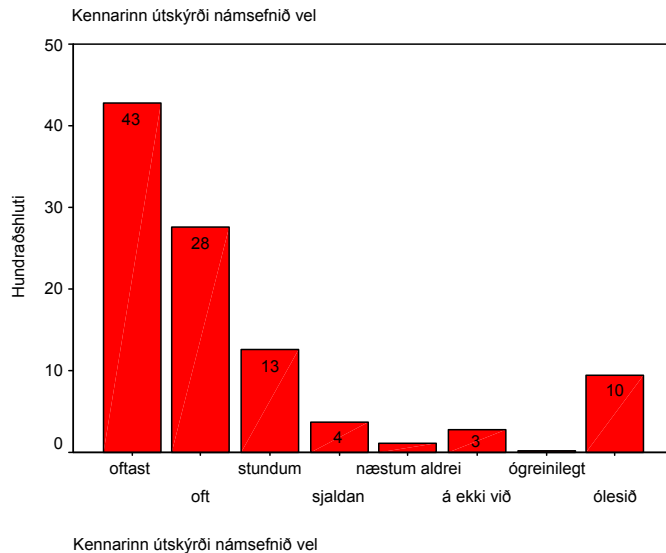
„Kennsluaðferðir kennarans hentuðu mér vel“ var þrettánda spurningin. Sextíu og fjögur prósent svara féllu í flokkana *oftast* og *oft*. Útkoman úr þrettánda spurningu birtist á mynd 20.

Mynd 20



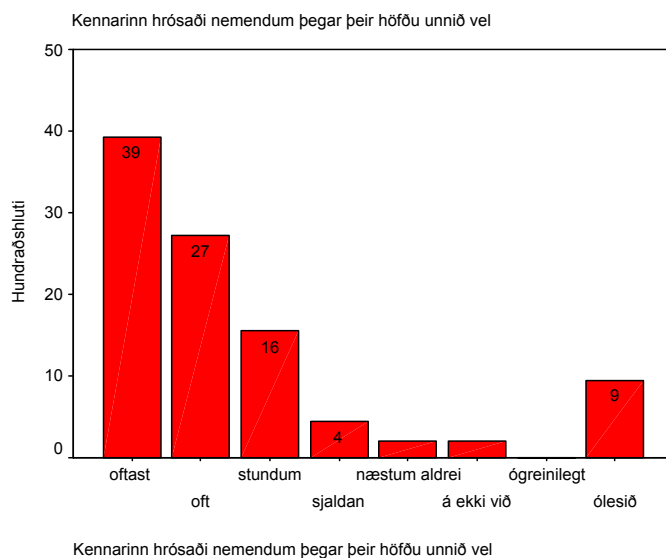
Fjórtaða spurningin var: „Kennarinn útskýrði námsefnið vel.“ Sjötíu og eitt prósent svara féllu í flokkana *oftast* og *oft*. Útkoman úr fjórtaðu spurningu kemur fram á mynd 21.

Mynd 21



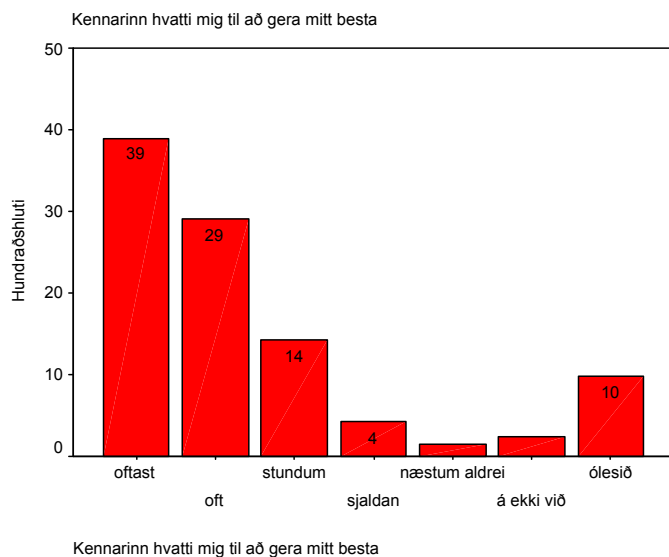
„Kennarinn hrósaði nemendum þegar þeir höfðu unnið vel“ var spurningin í fimmtánda lið og féllu 66% svara í flokkana *oftast* og *oft*. Útkoman úr fimmtánda spurningu birtist á mynd 22.

Mynd 22



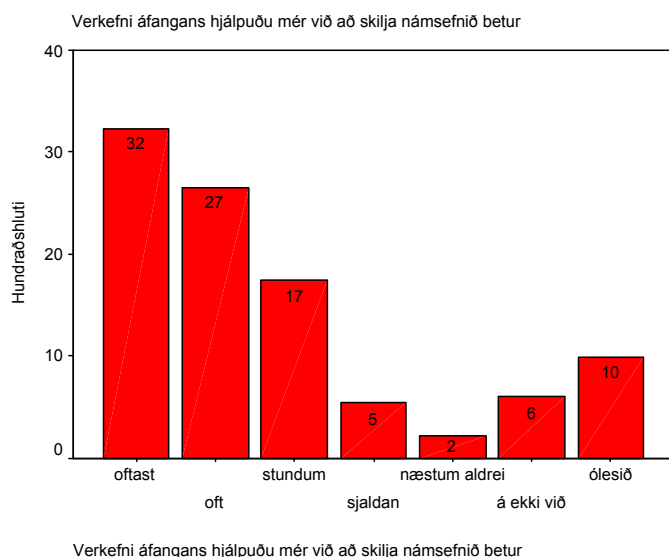
„Kennarinn hvatti mig til að gera mitt besta“ var spurningin í sextánda lið og féllu 68% svara í flokkana *oftast* og *oft*. Útkoman úr sextánda spurningu birtist á mynd 23.

Mynd 23



Sautjándi spurning hljóðaði svo: „Verkefni áfangans hjálpuðu mér við að skilja námsefnið betur.“ Fimmtíu og níu prósent svara við þeirri spurningu féllu í flokkana *oftast* og *oft*. Niðurstaðan úr sautjándi spurningu kemur fram á mynd 24.

Mynd 24



Flestir þátttakenda eða 30% höfðu lokið 0–35 einingum; 21% höfðu lokið 36–72 einingum; 23% höfðu lokið 73–108 einingum og 16% þátttakenda höfðu lokið 108 einingum eða meira. Svör frá 10% þátttakenda um einingafjölda féllu í flokkinn *ólesið*. Þrjátíu prósent þátttakenda kaus að gera athugasemdir undir liðnum *Annað sem þú vilt taka fram* (sjá viðauka 2).

Opin spurning í áfangamatinu

Í áfangamatinu var ein opin spurning þar sem nemendum gafst kostur á að koma fram athugasemdum. Skólameistari fór yfir öll blöðin, skráði niður athugasemdir sem síðan var komið á framfæri við kennara í viðtölum. Af 1594 svarblöðum kom fram athugasemd í rúmlega 478 svörum. Í allmörgum tilfellum hafði nemandinn einungis sett nei, kross eða annað merki á þetta svæði á svarblaðinu þannig að það var lesið sem svörun þegar listarnir voru skannaðir inn. Virkar athugasemdir/umsagnir voru því ekki nema 146. Athugasemdir, nemenda sem komu fram á þennan hátt, voru nær undantekningarlaust málefnalegar og virtust vera í góðu samræmi við svör þeirra að öðru leyti á spurningalistanum.

Þar sem áfangamatið á félagsgreinasviði kom almennt mjög vel út þá kom ekki á óvart að athugasemdir nemenda voru yfirleitt á mjög jákvæðum nótum. Mikill meirihluti þeirra var hrós um einstaka kennara og eða áfanga, skemmtilegur, kennari, áhugaverður áfangi og þess háttar. Í nokkrum tilvikum komu fram ábendingar til kennara um það sem betur mætti fara, svo sem meiri fjölbreytni í kennsluaðferðum, heyrðist illa í kennara, ekki nægjanlega góður vinnuandi í kennslustundum og þess háttar. Nokkrar athugasemdir komu fram um bækur/námsefni áfanganna og snerust þá yfirleitt um að bækurnar væru erfiðar aflestrar. Úr svörum nemenda má lesa að þeir leggja áherslu á að kennarinn sýni áhuga á því sem nemendur eru að gera og veiti þeim athygli. Kennsluaðferðir sem þau segja að byggja á páfagaukalærdómi og mötun virðist ekki eiga upp á pallborðið hjá þeim. Áfangar sem byggja á símati en lýkur ekki með hefðbundnu prófi virðast einnig falla betur í kramið hjá nemendum sem nýttu sér þennan svarmöguleika. Það má fullyrða að þær ábendingar, sem komu fram í þessari spurningu, hafi verið gagnlegar fyrir kennara og því kostur að hafa þennan möguleika í spurningalistanum.

Styrkleikagreining/veikleikagreining

Styrkleikar

Almennt er starfsandinn góður í skólanum, mikil nálægð virðist vera milli starfsmanna og samstarf og samkomulag gott. Ánægja með þjónustu og framboð í mötuneyti starfsmanna. Endurbætur, sem hafa verið gerðar á húsnæði skólans á síðustu misserum, eru góðar og hafa bætt starfsaðstöðuna. Vinnuaðstað kennara hefur batnað og skjávarpavæðing skólans hefur aukið möguleika í kennslu. Kennarar eru almennt sáttir við aðbúnað í kennslustofum, námsvísi, kennsluefni, verkefni og námsmat. Samkomulag um umgengni í kennslustofum er gott. Samstarf og aðgengi að bókasafninu í tengslum við kennsluna er gott. Upplýsingaflæði innan skólans virðist vera í nokkuð góðu horfi og frekar um offlæði að ræða en skort. Kennarar virðast almennt vera jákvæðir í eigin garð og telja kennsluna góðu horfi.

Veikleikar

Húsnæði of lítið og þröngt bæði fyrir nemendur og starfsmenn. Ennþá vantar töluvert upp á endurnýjun húsgagna í kennslustofum í gamla skólanum. Hluti af tölvum starfsmanna og nemenda eru orðnar of gamlar og fullnægja ekki þörfum. Námsvísi þarf að gefa örar út á prentuðu formi, rafræn útgáfa og uppfærsla ekki fullnægjandi. Skortur á hrósi frá stjórnendum er nefnt og verkaskipting milli þeirra ef til vill ekki nógu skýr. Samskipti og upplýsingaflæði milli starfsmanna og umsjónarmanna tölvumála ekki í nægjanlega góðu horfi. Umgengni kennara á sameiginlegum rýmum utan kennslustofa mætti vera betri og hluti kennarahópsins heimaríkur þegar kemur að samnýtingu á vinnuaðstöðu.

Skýrsla samfélagsviðs haust 2003

Tekin saman af sviðsstjóra

Hér á eftir verða talinn til helstu atriði sem koma fram í skýrslum einstakra deilda af samfélagsgreinasviði. Fagstjórar taka saman skýrslu hvernar deildar

fyrir sig. Að þessu sinni bárust skýrslur frá viðskipta- og hagfræði, sögu, fjölmiðlagreinum, félags-, sál- og uppeldisfræði, íþróttum og lífsleikni.

Þróunar og nýbreytnistarf

Samkvæmt skýrslum deilda má segja að allir áfangar á sviði samfélagsgreina séu í stöðugri þróun og allir kennarar sviðsins stöðugt að prófa nýjar leiðir til að koma efni á framfæri, ný verkefni og nýjar kennsluaðferðir.

Skjávarpavæðing skólans hefur ýtt undir þróunar- og nýbreytnistarf.

Mikið er búið til af efni fyrir þetta nýja kennslutæki auk þess sem skjávarparnir auka á möguleika á að nota netið við kennslu.

Á önninni var tekin upp sú nýbreytni í íþróttakennslu skólans að kanna ástand nemenda hvað varðar styrk, liðleika, fitu- og blóðþrýstingsmælingu. Einnig var boðið upp á nýjan áfanga í íþróttum, ÍÞR381, sem sérstaklega er sniðinn að þeim sem ekki treysta sér til að vera með í hefðbundnum íþróttatímum.

Boðið var upp á nýjan áfanga á upplýsinga- og fjölmiðlabraut, IOS104 löngreinafræði og starfsgreinakynning. Kennarar í lífsleikni hafa ákveðið að útbúa texta og verkefnahefti fyrir lífsleikniáfangana 112/192/122 fyrir næstu haustönn. Einn kennari viðskiptadeildar er í vettvangsnámi í nýjum kennsluháttum veturinn 2003 – 4.

Samstarf og samvinna við aðra

Aðallega eru óformleg samskipti kennara innan skólans um kennslufræðileg málefni. Þó er nokkuð um að tveir eða fleiri kennarar kenni sama áfangann (s.s. í sögu, félagsfræði og lífsleikni) og kallar það á aukið samstarf sem oft á tíðum leiðir til breytinga hvað verkefni og framsetningu á kennslu efni varðar.

Á önninni styrktist enn frekar samstarf kennara viðskiptadeildar við viðskipta- og hagfræðikennara við Fjölbautarskólann í Garðabæ. Unnið var að samræmingu áfanga hvað varðar námsefni, námsbækur og kennsluaðferðir einstakra áfanga. Sömu bækur verða kenndar við þessa skóla í bókfærslu, rekstrarhagfræði og þjóðhagfræði. Einnig var skipst á verkefnum og prófum á önninni.

Kennarar í viðskiptadeild sóttu málþing á vegum samtaka kennara í viðskipta- og hagfræðigreinum. Fagkennarar á upplýsinga- og fjölmiðlabraut

sóttu málþing um mat á grunnnámi brautarinnar á vegum menntamálaráðuneytisins og starfsgreinaráðs.

Kennsluáætlanir

Kennsluáætlanir eru notaðar markvist í flestum áföngum. Er þeim ætlað að tryggja að þau markmið sem sett eru séu í takt við aðalnámskrá. Í öllum kennsluáætlunum kemur fram heildaryfirlit yfir viðfangsefni áfangans, vægi á hinum ýmsu þáttum og röð efnis. Að öðru leyti eru kennsluáætlanir á samfélagssviði afar misjafnar, algengast er að þær séu vikuskiptar en einnig er nokkuð um að önninni sé skipt upp í nokkur mislöng tímabil eftir viðfangsefnum áfangans auk þess sem nokkrar tilgreina jafnvel viðfangsefni hvers tíma fyrir sig á önninni.

Almennt stóðust kennsluáætlanir vel og markmið áfanga voru raunhæf. Sumar kennsluáætlanir fóru þó aðeins úr skorðum þegar nemendatölvur skólans biluðu á þann hátt að öll gögn nemenda eyddust (þó gátu nemendur fundið gögn sín ef þeir höfðu sent þau með tölvupósti) og tók það nokkurn tíma að vinna það upp.

Námsmat/próf

Misjafnt er eftir greinum hvers konar námsmati er beitt. Allmargir áfangar á samfélagssviði eru alfarið símatsáfangar, einnig er nokkuð um áfanga með blöndu af símati og lokaprófi. Nokkrir áfangar og þá aðallega í viðskiptadeild veita möguleika á að nemendur sleppi lokaprófi ef þeir ná 8,0 í meðaleinkunn úr símati annarinnar. Hefur það í mörgum tilfellum gefist vel og virðist 8 reglan oftast virka hvetjandi á nemendur. Í nokkrum söguáföngum eru nemendur þjálfaðir í að glósa erfiðan texta og gildir sú vinna 25% af lokaeinkunn. Algengt er að annarmat sé 30 – 40% af heildarmati áfangans þar sem lokapróf eru.

Einkunnadreifing og brottfall

Sjá yfirlit annars staðar í matsskýrslu skólans (viðauki 6).

Kennsluefni og kennsluaðferðir

Með tilkomu nýrrar aðalnámskrár fyrir fjórum árum hefur orðið nokkuð mikil breyting á áföngum og þar af leiðandi einnig á kennsluefni einstakra áfanga. Því er þó nokkuð um nýjar kennslubækur í áföngum á samfélagssviði. Einnig vinna kennarar kennsluefni sjálfir í flestum þeim áföngum sem ekki hafa kennslubækur auk þess sem margir kennarar halda úti heimasíðu þar sem þeir setja m.a. kennsluáætlanir, fyrirlestra, verkefni, lausnir og ítarefni fyrir nemendur. Þar að auki eru nokkrir kennarar sem nota tölvupóst markvist til að senda nemendum kennsluáætlanir, fyrirlestra, verkefni og lausnir.

Samkvæmt skýrslum deilda voru teknar upp nýjar kennslubækur í eftirtöldum áföngum: BÓK103, HAG303, HAG193, SAG103, FJÖ303.

Áfangar á sviði samfélagsgreina eru afar fjölbreyttir, frá „hreinum“ fyrirlestraráföngum yfir í „hreina“ verkefnaáfanga og verklega áfanga. Verkefni nemenda eru þar af leiðandi afar fjölbreytt, allt frá ólíkum tímaverkefnum, ritgerðum, kynningum, viðtölum, vefverkefnum, fréttavinnslu, greinaskrifum, dagbókarskrifum og svo mætti lengi telja.

Nokkuð er um að kennarar fari með nemendum í heimsóknir í tengslum við viðfangsefni áfanga eins og í leikhús, á fjölmiðla, á listasöfn og svo framvegis. Einnig eru þeir sendir út í samfélagið í einstökum greinum, svo sem í leikskóla, á elliheimili, auglýsingastofur, ljósmyndastofur og ýmsar stofnanir.

Annað

- Kennarar í stofu 8 óska eftir að fá viftu í stofuna.
- Óskað er eftir ákvörðun um hvort kenna eigi myndlist innan skólans eftir nýrri námskrá og taka síðan ákvörðun út frá því um úrbætur og tækjabúnað.
- Endurskoða þarf vinnslu *Draupnis*, skólablaðs Flensborgarskólans í áfanganum FJÖ213. Allt of margir nemendur (29) voru í áfanganum og mikil orka fór í að halda þeim uppteknum síðustu vikurnar á meðan verið var að vinna við umbrot og frágang á blaðinu. Einnig er áfanginn kenndur á haustönn en eðlilegra að gefa veglegt skólablað út á vorönn.

Skýrsla málasviðs haust 2003

Tekin saman af sviðsstjóra

Þróunar og nýbreytnistarf

Á haustönn hefur verið haldið áfram að laga kennsluefni að þeim búnaði sem nú fyrirfinnst í flestum stofum, til dæmis skjávörpum. Power-point er afar vinsælt meðal tungumálakennara og nýttist vel. Þýskur aðstoðarkennari, Jens Weissweiler, var hér og sinnti talmálsþætti í þýsku sem var vel þegið. Í frönsku var og settur upp nýr vefur með hagnýtum upplýsingum. Í dönsku hafa sjónvarpsfréttir verið notaðar óspart, bæði til kennslu og í prófum. Kenndur var áfangi sem er alveg nýr af nálinni, ÍSL 683. Í þessum áfanga eru viðfangsefnin skrif af fjölmörgu tagi um náttúru Íslands en markmiðið er að nemendur kynni sér og vinni með slíka texta.

Samstarf og samskipti

Samstarf við aðila utan skólans í hverju tungumáli er alltaf til staðar. Ekkert er þó nýtt í þeim efnum. Hvert fagfélag er með reglulega fundi og hitta menn þar kollega í fræðunum. Í Danmörku hafa þó tengslin við *Falkonergårdens gymnasium* legið niðri þetta skólaár og eru til endurskoðunar. Samstarf við skóla í Maine í Bandaríkjunum er í athugun innan enskudeildarinnar.

Kennsluáætlanir

Þær er að finna á vef skólans og eru flestar þeirra allitarlegar bæði hvað varðar kennsluefni svo og vikuáætlanir sem eiga að nýtast þeim nem. sem vilja. Þær eru í stöðugri umbreytingu og reynt að hafa þær sem hentugastar fyrir nemendur. Þegar nemendur hafa kennara sem sér um að áætlun sé haldin gengur þetta oftast vel upp, en ef nemendur þurfa að halda áætlun á eigin spýtur er það ekki fyrir alla, eins og til dæmis í fjarnámi í einum frönskuáfanga þar sem aðeins tveir nemar af fimm luku námi.

Brottfall, námsmat og próf

Brottfall nemenda virðist vera dvínandi og teljum við það afar jákvætt. Oftast byggist lokaeinkunn á símati og lokaprófi. Í frönsku hefur nú í nokkur misseri verið reynt að minnka prófatöku með því að þeir nemendur sem ná meðaleinkunninni 7 yfir önnina sleppa við að gangast undir lokapróf. Kennari telur að þetta verði til að virkja nemendur mun betur og jafnar yfir alla önnina. Hvað varðar tölur um brottfall í áföngum vísast til upplýsinga sem hægt er að finna annars staðar innan skólans. Augljóst er þó að þeir nemar sem eru í hægferðum falla frekar en aðrir (sjá viðauka 7).

Annað

- Á málabraut eru oft fáir nemendur í efri áföngum og höfum við áhyggjur af því. Er ekki hægt að bjóða upp á meira úrval áfanga með einhvers konar fjarnámi til að fæla nemendur ekki frá?
- Margir kennarar kvarta undan því að erfitt sé að komast í svokallaðar tölvustofur í einn og einn tíma og er þá fátt til ráða.
- Nýjar töflur í kennslustofur – interaktivar hvítar töflur – væru kærkomnar. Hvernig væri að byrja þar sem krítartöflur eru enn til staðar?
- Nýir stólar og borð í stofu 4 og 5 eru nauðsynleg sem fyrst.
- Auglýst er eftir stefnu skólans þegar efni er „stolið“ af netinu, t.d. við vinnu heimildarritgerða. Má víkja nemanda úr áfanga fyrir slík vinnubrögð?

Skýrsla raungreinasviðs haust 2003

Tekin saman af sviðsstjóra

Náttúrufræðigreinar

Námsefni er yfirleitt skipt niður í vikur í kennsluáætlunum. Kennsluáðferðir voru hefðbundnar, þ.e. aðallega fyrirlestrar. Flestir kennarar hafa glæruvætt áfangana með tilkomu skjávarpa og tölvu í hverja kennslustofu. Margir kennarar sendu nemendum sínum glærurnar með tölvupósti fyrir tímana. Gafst það einkum vel fyrir eldri nemendur. Einnig voru verklegir tímar fyrir nemendur, verkefni unnin, krossgátur leystar, myndbönd sýnd og ppt fyrirlestrar sem nemendur gera um valin efni. Ekki var mikið um tölvuvinnu

nemenda þar sem erfitt var að komast í tölvustofur. Tvö til fjögur skyndipróf voru tekin eftir áföngum yfir önnina og oftast var lélegasta prófið látið falla niður sem hluti af lokaeinkunn. Í nokkrum áföngum voru teknar upp nýjar kennslubækur.

Nokkuð samstarf hafði NN við aðra skóla í líffræðinni. Hann samdi einnig um 700 spurningar fyrir Læknadeild vegna inntökuprófs þar. Ásamt NN efnafræðikennara var hann með Komeníus verkefni í tengslum við aðra skóla í Póllandi, Tenerife og Þýskalandi. Því á að ljúka 2004 en litlar styrkveitingar gætu þó komið í veg fyrir það. Einnig hefur NN haldið utan um Globe-verkefnið ásamt efnafræðikennurum. Veðurstöðin í Flensborg hefur því miður verið óvirk og því var ekki hægt að vinna að verkefninu sem skyldi. Lampar í Zeiss-smásjám hafa verið að bila og er dýrt að skipta um þá og tekur langan tíma. Nauðsynlegt er að kaupa fjórar nýjar smásjár á næsta vetri ásamt blóðþrýstimælum. Við aukna notkun skjávarpa þyrfti að vera hægt að stjórna ljósum í kennslustofum betur.

Eðlis-og efnafræðigreinar

Kennsluáætlunum var skipt niður í vikutímabil. Tilraunir og skýrslugerð var stór þáttur kennslunnar í þessum greinum ásamt heimadæmum. Skyndipróf voru með svipuð sniði og í náttúrufræðigreinum. Reynt var að auka fjölbreytni í eðlisfræðinni. NN telur að ráðamenn ættu að íhuga þann möguleika að virkja nemendur til kennslu, til dæmis til að annast dæmatíma. Halda þarf áfram uppbyggingu tilraunastofu og þá sérstaklega fyrir tilraunir í nútíma eðlisfræði. Koma þarf verkefninu Ungir vísindamenn til framkvæmda. Eðlisfræðikennari hafði þó nokkurt samstarf við aðra skóla hér innanlands og hefur fylgst með umræðu eðlisfræðikennara í Bandaríkjunum. Kennarar í efnafræði hafa verið að undirbúa nýtt útlit á vefsíðu fyrir efnafræðina. Reynt er að undirbúa nemendur sem best undir áframhaldandi nám, meðal annars með því að kynna nemendum fyrirtæki og stofnanir sem tengjast efnafræði og að nota enskar kennslubækur þannig að nemendur séu betur í stakk búnir til að takast á við framhaldsnám. Samstarf var á milli efnafræðikennara og líffræðikennara, samanber hér að ofan. Í kennslustofu í efnafræði vantar

ýmislegt sem rúmast ekki í núverandi húsnæði eins og stinkskápa, læstar geymslur undir hættuleg efni og fleira.

Stærðfræðigreinar

Kenndir voru 16 mismunandi áfangar í stærðfræði á síðustu önn. Allt frá stærðfræði 193 sem er upprifjun grunnskólaefnis upp í stærðfræði 703. Að mati fagstjóra þá má gera ráð fyrir að nemendur falli ef þeir sýna ekki mikinn aga og reikna ekki heima. Kennurum finnst einnig að þeir nemendur, sem fara í sumarskóla og ná prófi, ekki kunna nóg til að takast á við verkefni í næstu áföngum og spurning er hvort ekki ætti að athuga umfang þess nánar. Þeir stærðfræðikennarar, sem nota tölvur í kennslu, vildu gjarnan fá betri aðgang að tölvustofum. Lokaeinkunn samanstandur af heimadæmum, skyndiprófum og lokaprófi.

Styrkleika/veikleikagreining meðal starfsmanna á haustönn 2003

Á haustmisseri 2003 var ákveðið að leggja opinn spurningarlista fyrir kennara með 21 spurningu þar sem þeir voru beðnir um að leggja mat á hina ýmsu þætti sem tengjast Flensborgarskólanum. Svarendur voru beðnir um að leggja mat á þessa þætti á þann hátt að annars vegar voru þeir beðnir um að draga fram styrkleika/tækifæri og hins vegar veikleika/ógnan við hverja spurningu. Hver þáttur átti að skoðast út frá breytingum á síðastliðnum tveimur árum.

Markmiðið með þessari vinnu var að reyna að draga fram styrkleika/tækifæri og veikleika/ógnanir skólans í huga kennara og nýta síðan niðurstöðurnar í frekari vinnu við innra mat og þróun skólastarfsins. Í úrvinnslunni var eingöngu mögulegt að draga fram styrkleika og veikleika.

Framkvæmdin var í höndum sviðsstjóra. Ákveðið var að leggja spurningarnar fyrir alla kennara og voru svörin órekjanleg. Þrjátíu og fjórir af fimmtíu kennurum tóku þátt í verkefninu. Þrátt fyrir minni svörun en vonast hafði verið eftir fengust ágætis upplýsingar sem nýtast í áframhaldandi vinnu. Hins vegar verður að endurmeta framkvæmdina ef aftur verður ráðist í samsvarandi verkefni í framtíðinni.

Skýrsla sviðstjóra raungreina fyrir vorönn 2004

Tekin saman af sviðsstjóra

Stærðfræðigreinar

Þróun og nýbreytni innan deildarinnar

Í stærðfræði 293 fór kennari m.a. á námskeið hjá Talnatökum til að kynna nýjum aðferðum sem hann telur að muni reynast vel. Í stærðfræði 102 var notast meira við verkefni og smápróf (krossapróf) en áður og minna um heimadæmi. Reyndist vel. Í stærðfræði 303 og 313 var reynt að hvetja nemendur til að skila betur vinnu með því að þeir fengju ekki lægra í lokaeinkunn en þeir fengju á prófi ef þeir skiluðu öllu. Gekk þetta sæmilega en áform eru um að gera aðra tilraun. Stærðfræði 313 var einn tíma í viku í tölvustofu og gekk það vel. Nauðsynlegt er að gert sé ráð fyrir þessu við töflugerð. Aðrir stærðfræðiáfangar breyttust ekki mikið. Nokkrir eru enn í mótun eins og stærðfræði 413. Nokkrir kennarar ásamt náttúrufræðikennurum sóttu námskeið í TI –forriti snemma á önninni, en nokkrir stærðfræðikennarar nota forritið að staðaldri í kennslu.

Samstarf og samskipti

Almennt er samstarf hjá stærðfræðikennurum gott og oft líflegar kennslufræðilegar umræður. Kennarar, sem kenna fornámsáfanga, hittast reglulega og meta stöðuna. Ef fleiri en einn kennari kennir sama áfanga þá eru yfirleitt einhver samskipti en minni ef kennari kennir aðeins einn áfangann. Stærðfræðikennarar telja sig þó alltaf geta leitað til samkennara ef á þarf að halda. Dæmi um gott samstarf þeirra er sumarbústaðaferð sem þeir fara í einu sinni á önn til að vinna að gerð prófa og líta yfir farinn veg.

Kennsluáætlanir

Í öllum áföngum eru kennsluáætlanir lagðar fyrir í upphafi annar. Í neðstu áföngum þarf að hafa daglegt plan en annars duga í flestum áföngum vikuáætlanir. Kennsluáætlanir eru mjög nákvæmar í byrjunaráföngum; öll dæmi talin upp, hvenær ákveðin verkefni á að vinna og dagsetning prófa.

Kennarar eru á því að þær nýttust þeim vel en telja að margir nemendur glati þeim fljótlega eftir að önnin er hafin.

Námsmat og próf / Einkunnir og brottfall

Yfirleitt gildir vinna á önninni um 30-40% eftir áföngum og lokapróf 60-70%.

Skyndipróf eru 4-5 á önn og er lélegasta einkunin yfirleitt látin falla niður.

Þannig að 3-4 eru tekin með í annareinkunn ásamt heimadæmum og öðrum skilaverkefnum. Í síðustu áföngunum er hægt að vinna sér rétt til að sleppa við lokapróf með því að fá lágmarkseinkunn á skyndiprófum.

Fall fer minnkandi eftir því sem ofar dregur í náminu. Í neðstu áföngunum er það mjög mikið eða allt upp í 64% enda nemendur oft áhugalausir og ekki tilbúnir að þurfa að leggja eitthvað á sig. Fall minnkar eftir því sem ofar dregur og í 603 var það 10%. Nokkrir nemendur mæta ekki í próf og á það ekki síður við um efri áfanga stærðfræðinnar. Margir nemendur virðast taka litla ábyrgð á námi sínu.

Kennslufni og aðferðir

Yfirleitt sömu bækur og á fyrri önnum. Viðbótarefni var sett inn þar sem þörf var á. Aðferðirnar eru einnig þær sömu – reikna og útskýra.

Annað

Hvenær skyldu koma ný húsgögn í sumar stofurnar?

Eðlis – og efnafræðigreinar

Þróun og nýbreytni innan deildarinnar

Eðlisfræði: Nemendur gera vinnubók sem þeir skila í lok annar. Hún inniheldur heimadæmi og skýrslur um verklegar tilraunir. Reynist þetta fyrirkomulag vel.

Rafræn samskipti í sambandi við heimadæmi og verkefni voru aukin.

Efnafræði: Lítil nýbreytni og ekki stór skref stigin þó alltaf séu tilraunir og verkefni í endurskoðun. Þróaðar voru sýnitilraunir sem gáfu góða raun.

Samstarf og samskipti

Eðlisfræði: Mjög gott samstarf er á milli eðlisfræðikennara og fagstjóra í stærðfræðinni. Án stærðfræði er enginn eðlisfræði.

Efnafræði: Samstarf er við líffræðina vegna Globe-verkefnisins og hefur verkefninu verið haldið áfram á þessum vetri. Á liðnum vetri lauk Comeniusar- samstarfsverkefni milli skóla í fjórum löndum sem Flensburg hefur verið þátttakandi í.

Kennsluáætlanir

Eðlisfræði: Áætlanir gerða í annarbyrjun og stóðust þær.

Efnafræði: Kennsluáætlanir lágu fyrir í upphafi annar, byggðar upp viku fyrir viku. Mikið gagn er af góðum kennsluáætlunum bæði fyrir kennara og nemendur.

Námsmat og próf /Einkunnir og brottfall

Eðlisfræði: Annareinkunn jafnt á við lokaprófseinkunn, 50%, en nauðsynlegt er að hafa lágmarkseinkunn á lokaprófinu. Á lokaprófi draga nemendur saman þekkingu sína og er það mikilvæg reynsla. Mesta fallið er í fyrsta áfanganum.

Efnafræði: Annarmat byggðist á skýrslum, verkefnum og skyndiprófum 35-40%, lokapróf 65-60%. Um 35% fall er í náttúrufræðiáfanganum en í síðari áföngunum er mun minna fall.

Kennsluefni og aðferðir

Eðlisfræði: Rafræn samskipti við nemendur, verkefni og lausnir sendar í tölvupósti. Heimdæmi í fjórum lotum sem gafst vel. Vinnubækur og skil á þeim en þær eru hluti af annareinkunn. Íslenskar bækur eru ekki nógu góðar og því þörf að nota erlendar bækur en því miður eru margar þeirra allt og stórar of þungar

Efnafræði: Bókin sem kennd hefur verið undanfarnar annir í náttúrufræði 123 er fullfyrirferðarmikil og yfirborðskennd og nauðsynlegt er að útvega frekara ítarefni. Mikil vandræði eru með kennslubækur í öðrum efnafræðiáföngum. Tilraunakennd var ný efnafræðibók eftir NN í efnafræði 103 en því miður

verður ekki af útgáfu bókarinnar. Enskar bækur eru svo kenndar í efri áföngum þar sem ekkert efni er til á íslensku. Kennsluaðferðir eru fyrirlestrar, dæma og verkefnavinna ásamt verklegum æfingum og sýnitilraunum.

Annað

Eðlisfræði: Þörf er á að innleiða notkun á stærðfræðiforritinu Maple. Auk þess er mikil þörf á að kaupa tæki til verklegrar kennslu en skortur á tækjum hamlar framförum nemenda. Einn nemandi tók þátt í eðlisfræðikeppninni með fárra daga fyrirvara og stóð sig vel þó ekki kæmist hann í úrslit.

Efnafræði: Í nokkur ár hefur efnafræði 103 verið með umhverfisvöktun í Hafnarfjarðarlæknum og er mikill og góður gagnagrunnur til þessu tengt.

Náttúrufræðigreinar

Þróun og nýbreytni innan deildarinnar

Líffræði: Í náttúrufræðinni voru gerðar örlitlar breytingar á námsmati þar sem farið var af stað með nýtt verkefni. Engar meiriháttar breytingar voru teknar upp í líffræðinni nema í líffræði 203 var sett inn nýtt verkefni þar sem nemendur kynntu kafla úr enskri bók fyrir samnemendum sínum og tókst það vel.

Jarðfræði: Efnistöð aðeins önnur en á síðustu önn í náttúrufræðinni. Í jarðfræði 103 var námsmati örlítið breytt og stærri verkefni sett inn í annarmatið og kom það vel út. Jarðfræði 113 var kennd í fyrsta sinn undir handleiðslu NN og tókst vel.

Samstarf og samskipti

Samstarf og samskipti voru góð. Líffræðin hefur tekið þátt í Globe-verkefninu ásamt efnafræðikennurum og í tengslum við það Comeníusar-verkefni sem lauk nú á vordögum. Óskað hefur verið eftir þátttöku okkar í fleiri slíkum verkefnum en kennarar treysta sér ekki í það meðan ástand mála er óbreytt við skólann, það er, ekki er hægt að treysta því að ákveðin tæki séu í lagi.

Kennsluáætlanir

Í náttúrufræði 103 bjó fagstjóri til vinnuskjal um helstu verkefni í hverjum kafla fyrir sig og var gott að hafa það þar sem þrír kennarar kenna áfangann saman. Nýja kynningarverkefnið í náttúrufræði 103 tók meiri tíma en gert var ráð fyrir, að öðru leyti stóðust kennsluáætlanir sem voru flestar á vikuplani. Áhyggjuefni er hversu vanskil skýrsla er mikil eftir tilraunir í líffræði.

Námsmat og próf /Einkunnir og brottfall

Ekki er óalgengt að annareinkunn í náttúrufræðigreininum sé 40% og inn í þá einkunn koma skyndipróf, verkefni og kynningarfyrirlestrar og virkni og hegðun nemenda. Lokaeinkunn er þá 60%. Í jarðfræði 103 var munnlegt steinapróf að venju en einnig var farið á stað með þrjú stór verkefni sem öll komu vel út. Fall var 22%. Í náttúrufræði 103 var nokkuð hátt fall, um 35%, en það var verulega minna í náttúrufræði 113. Í líffræðinni er einkennilegt hversu hátt brottfall, 29%, er í áfanga 303 en áfanginn er verkefnaáfangi og því ekki mikil tímasókn í honum. Nemendur gera samning við kennara og virðast eiga erfitt með að standa við hann. Spurning er hverju á um að kenna og hvort eigi að leyfa nemendum að hefja nám ef þeir hafa ekki áhuga á að ljúka því.

Kennsluefni og aðferðir

Kennsla var með hefðbundnu sniði, fyrirlestrar, verkefni og verklegar æfingar. Í mörgum áföngum innan náttúrufræðinnar senda kennarar nemendum glærur í pósti. Misjafnt er hvernig nemendur nýta sér þetta og í neðstu áföngunum eru nemendur varla nógu þroskaðir til að fá þetta svona upp í hendurnar. Í náttúrufræði 113 var sett inn aukalesefni um jarðfræði Hafnarfjarðar. Tilraunaútgáfa var kennd í jarðfræði 103 og sem vonandi kemur ný bók út í haust.

Annað

Ótrúlegt er hve nemendur hafa litla innsýn í náttúrulegt umhverfi sitt og stendur það þeim verulega fyrir þrifum hvort sem er innan líffræðinnar eða jarðfræðinnar.

NN telur það skólanum vera til ævarandi hneisu hvernig staðið hefur verið að málum gagnvart veðurstöðinni og það hafi haft veruleg áhrif á samskipti bæði utan og innan skólans og ekki verið áhugahvetjandi um fleiri slík verkefni.

Ungir vísindamenn innan raungreinasviðs

Tveir nemendur sendu inn verkefni í keppni ungra vísindamanna. Hugmynd annars þeirra var innan eðlisfræðinnar en reyndist of metnaðarfull og engin leið að vinna hana að neinu gagni á þeim tíma sem gefinn var upp. Hann lauk því ekki keppni. Hinn nemandinn var með verkefni sitt innan líffræðinnar en komst því miður ekki í úrslit.

Skýrsla samfélagssviðs vor 2004

Tekin saman af sviðsstjóra

Hér á eftir verða talin til helstu atriði sem koma fram í skýrslum einstakra deilda af samfélagsgreinasviði. Fagstjórar taka saman skýrslu hvernar deildar fyrir sig. Að þessu sinni bárust skýrslur frá viðskipta- og hagfræði, sögu, fjölmiðlagreinum, félags-, sál- og uppeldisfræði, íþróttum, myndlist, landafræði og lífsleikni.

Þróunar og nýbreytnistarf

Líkt og fram kom í skýrslu samfélagsgreina haustið 2003 má segja að allir áfangar á sviði samfélagsgreina séu í stöðugri þróun og allir kennarar sviðsins stöðugt að prófa nýjar leiðir til að koma efni á framfæri, ný verkefni og nýjar kennsluaðferðir.

Segja má að undir samfélagsgreinasviðið falli fjórar námsbrautir: félagsfræðabraut, upplýsinga- og fjölmiðlabraut, viðskiptabraut, listnámsbraut og síðan íþróttasvið sem hægt er að taka á öllum stúdentsbrautum skólans. Félagfræðabraut er hefðbundin bóknámsbraut til stúdentsprófs. Aðrar brautir innan samfélagsgreinasviðs eru nýlegar námsbrautir sem enn eru í mótun og mikið þróunarstarf í gangi á þeim öllum, sérstaklega þó á viðskiptabraut og upplýsinga- og fjölmiðlabraut. Það þróunar- og nýbreytnistarf setur nokkurn svip á skýrslur viðskipta- og fjölmiðlagreina og erfitt að gera öllu því starfi

viðhlítandi skil í stuttri yfirlitsskýrslu samfélagsgreina. Vísa ég því sérstaklega í meðfylgjandi skýrslur þessara greina til nákvæmari útlitunar á þróunar- og nýbreytnistarfi (sjá viðauka 5).

Enn eru kennarar að bregðast við skjávarpavæðingu síðustu anna sem ýtt hefur undir þróunar- og nýbreytnistarf. Mikið hefur verið búið til af efni fyrir þetta nýja kennslutæki auk þess sem kennarar eru að þreifa sig áfram með annars konar notkun skjávarpa í kennslustofunni, svo sem möguleika við að nota netið við kennslu og fleira.

Íþróttakennarar héldu áfram með rannsóknina sem þeir fóru af stað með síðasta haust þar sem ástand nemenda var kannað hvað varðar styrk, liðleika, fitu- og blóðþrýstingsmælingu. Einnig var boðið upp á kennslu í golfi.

Boðið var upp á nýjan áfanga á viðskiptabraut, HAG 183, og námsefni í HAG 193 var endurbætt. Einnig eru fyrirhugaðar breytingar á BÓK 103, BÓK 303, HAG 303, HAV 103 sem verður unnið að fyrir næstu önn. Einnig var ný heimasíða fyrir BÓK 103 kláruð. Þar að auki var verslunarbraut til verslunarprófs og stúdentsprófs endurskoðuð og breytt í samræmi við niðurstöður þarfagreiningar sem gerð var á vegum starfsgreinaráðs.

Ný bók var tekin til kennslu í SÁL 103 auk þess sem áfanginn SÁL 213 var kenndur í fyrsta sinn samkvæmt nýrri námsskrá. Einnig var í fyrsta skipti leyfilegt að taka lokapróf í símatsáföngunum SÁL 303 og SÁL 213 fyrir þ-nemendur og þá sem ekki náðu tilskildri lágmarkseinkunn í mætingu.

Kennarar í lífsleikni fengu styrk til að útbúa texta og verkefnahefti fyrir lífsleikniáfangana 112/192/122 fyrir næstu haustönn. Er sú vinna á byrjunarstigi.

Á upplýsinga- og fjölmiðlabraut hefur verið mikið þróunar og uppbyggingarstarf unnið ekki síst hvað tækjakost og annan aðbúnað varðar. Áfangar á sérsviði brautarinnar, sem nú voru kenndir í annað sinn, hafa verið í stöðugri þróun og verða það áfram. Tveir nýir áfangar voru sérstaklega hannaðir með þarfir nemanda frá starfsdeild skólans. Tveir nýir áfangar verða kenndir á upplýsinga- og fjölmiðlabraut næsta haust. Annars vegar er það FJÖ 173 sem snýst alfarið um vinnslu á efni fyrir sjónvarp og útvarp og hins vegar FJÖ 183 sem snýst um útgáfu á *Draupni*, skólablaði Flensborgarskólans.

Einn kennari viðskiptadeildar er í vettvangsnámi í nýjum kennsluháttum skólaárið 2003 - 2004.

Samstarf og samvinna við aðra

Samstarf og samvinna kennara um kennslufræðileg málefni innan skólans eru aðallega óformleg. Þó er nokkuð um að tveir eða fleiri kennarar kenni sama áfangann svo sem í sögu, félagsfræði, lífsleikni og fjölmiðlatækni og kallar það á aukið samstarf sem oft á tíðum leiðir til breytinga hvað verkefni og framsetningu á kennsluefni varðar.

Nokkurt samstarf er á milli myndlistarkennara, bæði á framhalds- og grunnskólastigi. Er það bæði í formi funda, vettvangsferða og námskeiða.

Samstarf kennara viðskiptadeildar við viðskipta- og hagfræðikennara við Fjölbrautarskólann í Garðabæ hefur gengið vel. Kennarar í viðskiptadeild tóku að sér þrjá kennaranema í viðskiptagreinum frá Háskóla Íslands í vetur.

Af hálfu upplýsinga- og fjölmiðlabrautar eru þó nokkur samskipti við starfsmenn innan sjónvarpsstöðvanna þriggja og fleiri fjölmiðlafyrirtækja, stofnanna innan Hafnarfjarðarbæjar, félagasamtaka og einstaklinga sem meðal annars hafa skilað samningi um töku og vinnslu á heimildarmynd um ÍBH í tilefni af stórafmæli þess á næsta ári. Hafa þessi samskipti alfarið hvílt á herðum NN, kennara við deildina. Hefur þetta einnig skilað sér í láni á búnaði sem reynst hefur deildinni vel. Ýmislegt hefur þurft viðgerða við og jafnvel nýsmíði en fullyrða má að framlag NN hefur sparað skólanum verulegar fjárhæðir.

Kennsluáætlanir

Kennsluáætlanir eru notaðar markvisst í flestum áföngum. Í flestum tilfellum eru kennsluáætlanir með hefðbundnu sniði og eiga að gefa heilsteypta mynd af því sem fram mun fara í áfanganum, vægi einstakra þátta og röð efnis. Að öðru leyti eru kennsluáætlanir á samfélagssviði afar misjafnar, algengast er að þær séu vikuskiptar en einnig er nokkuð um að önninni sé skipt upp í nokkur mislöng tímabil eftir viðfangsefnum áfangans auk þess sem nokkrar kennsluáætlanir tilgreina jafnvel viðfangsefni hvers tíma fyrir sig á önninni. Almennt stóðust kennsluáætlanir vel og markmið áfanga eru raunhæf.

Námsmat/próf

Misjafnt er eftir greinum hvers konar námsmati er beitt. Margir áfangar á samfélagssviði eru alfarið símatsáfangar, einnig er nokkuð um áfanga með blöndu af símati og lokaprófi. Nokkrir áfangar og þá aðallega í viðskiptadeild veita möguleika á að nemendur sleppi lokaprófi ef þeir ná 8,0 í meðaleinkunn úr símati annarinnar. Hefur það í mörgum tilfellum gefist vel og virðist 8 reglan oft virka hvetjandi á nemendur. Í SAG 103 og 203 eru nemendur látnir glósa heimalesturinn. Hefur það komið í ljós að þeir sem falla í þessum áföngum eiga það sameiginlegt að hafa ekki glósað. Það er athyglisvert að tveir sérdeildarnemendur í SAG 103 stóðust áfangann og má þakka það heimaglósum. Algengt er að annarmat sé 30 – 40% af heildarmati áfangans þar sem lokapróf eru.

Einkunnadreifing og brottfall

Einkunnadreifing helst svipuð og verið hefur og hefur brottfall dregist saman síðustu ár. Til að sjá nánara yfirlit yfir einkunnadreifingu og brottfall er vísað sérstaklega til yfirlits yfir það annars staðar í matsskýrslu skólans (sjá viðauka 7).

Kennsluefni og kennsluaðferðir

Eins og fram kom í skýrslu fyrir síðustu önn þá hefur tilkoma nýrrar aðalnámskrár fyrir fjórum árum kallað á nokkuð mikilar breytingar á áföngum og þar af leiðandi einnig á kennsluefni einstakra áfanga. Því er þó nokkuð um nýjar kennslubækur í áföngum á samfélagssviði. Einnig vinna kennarar kennsluefni sjálfir í flestum þeim áföngum sem ekki hafa kennslubækur auk þess sem margir kennarar halda úti heimasíðu þar sem þeir setja meðal annars kennsluáætlanir, fyrirlestra, verkefni, lausnir og ítarefni fyrir nemendur. Þar að auki eru nokkrir kennarar sem nota tölvupóst markvist til að senda nemendum kennsluáætlanir, fyrirlestra, verkefni og lausnir.

Samkvæmt skýrslum deilda voru teknar upp nýjar kennslubækur í eftirtöldum áföngum: SÁL 103, HAG 183, BÓK 203.

Áfangar á sviði samfélagsgreina eru afar fjölbreyttir, frá „hreinum“ fyrirlestraráföngum yfir í „hreina“ verkefnaáfanga og verklega áfanga. Verkefni

nemenda eru þar af leiðandi afar fjölbreytt, allt frá ólíkum tímaverkefnum, ritgerðum, kynningum, viðtölum, vefverkefnum, fréttavinnslu, greinaskrifum, dagbókaskrifum og svo mætti lengi telja.

Nokkuð er um að kennarar fari með nemendum í heimsóknir í tengslum við viðfangsefni áfanga eins og í leikhúsi, á fjölmiðla, á listasöfn, í fyrirtæki og svo framvegis. Einnig eru þeir sendir út í samfélagið í einstökum greinum svo sem í leikskóla, elliheimili, auglýsingastofur, ljósmyndastofur og ýmsar stofnanir.

Annað

Myndlistakennari óskar eftir leirbrennsluofni. Einnig koma fram væntingar um breytingu á nýtingu skólahúsnæðis með tilkomu nýrrar viðbyggingar hvað myndlistakennslu varðar.

Flensborgarskóli málavíð Heildarskýrsla fyrir skólaárið 2003-2004

Þróunar-og nýbreytnistarf

Á því skólaári sem nú er að ljúka hafa kennarar skólans, eins og oftast áður, sinnt þróunarstarfi eins og kostur er. Starfið tekur á sig margar myndir. Sumt reynist vel og annað illa. Hér verður aðeins tæpt á því helsta: í þýsku kom hér í haust aðstoðarkennari, Jens Weißweiler, til starfa í gegnum Evrópu-samstarfsverkefni. Sinnti hann mest talþjálfun efri áfanga. Á vorönn starfaði hann aðeins í 6 vikur og varð því minna um markvissa talþjálfun en ætlað hafði verið. Í íslensku, frönsku og ensku hafa verið sett upp ýmist vefsvæði eða vefumsjónarkerfi (pageout) í nokkrum áföngum og hefur það reynst vel. Nemendur geta sótt þangað meðal annars gögn og glærur sem ættu að nýtast þeim vel.

Í dönsku er sérlega mikið notað raunverulegt efni (authentic) og þá helst úr DR til hlustunaræfinga og gefst það sömuleiðis vel. Námskeið sem NN hélt fyrir málakennara á síðasta starfsári, „hot potato“ hefur gefist vel, og væri vel þegið ef skólinn gæti komið til móts við málakennara á ný með nýju námskeiði. Nýtt efni (hugmyndir) sem NN hefur unnið að kæmu okkur vel.

Samstarf og samskipti

Samstarf við ýmsa aðila utan skólans í hverju fagi er nánast alltaf til staðar. Kennarar sækja námskeið á vegum sinna fagfélaga, sækja í reynslubrunn félaga sinna og miðla af sínum. Það er afar mikilvægt fyrir skólann að kennurum sé gert kleift að sinna slíku til heilla fyrir alla.

Samstarf við erlenda skóla hefur þó verið í lágmarki þessar annir, og hefur t.d. samstarf dönskudeildarinnar við menntaskólann í vinabæ Hafnarfjarðar, Frederiksberg, *Falkonergårdens gymnasium*, alveg legið niðri þetta skólaár. Samstarf hefur verið hvað varðar byrjunaráfanga í ensku við nokkra af grunnskólum Hafnarfjarðar, en það eru áfangar sem nemendur fá metna hér í Flensborg. Þetta samstarf mætti vera meira og markvissara. Stefnir enskudeildin að minnsta kosti að því að auka það og hafa í fastara formi en verið hefur.

Kennsluáætlanir

Samning og gerð kennsluáætlana verður sífellt markvissari og betri. Þær standast flestar nokkuð vel og eru ákveðin kjölfesta fyrir kennara. Flestar kennsluáætlanir eru nú líka til reiðu á neti skólans. Nauðsynlegt er að hafa þessa hluti í lagi til að hægt sé að hafa þetta í hendi hvenær sem þörf er á. Nemendur þurfa að læra betur að nýta sér þessar áætlanir. Sumir kennarar vilja hafa þessar áætlanir sem ítarlegastar, sem er nú sennilega hentugast fyrir skólann, en aðrir reyna að hafa lausa enda til að geta breytt eða aðlagð hluti þegar þeir koma upp, hvort heldur það tengist nýjum verkefnum, eða vandamálum hvers tíma. Allt er þetta með sínu lagi og ef til vill að best að svo sé.

Námsmat, próf og brottfall

Námsmat og próf á hverri skólaönn eru oftast með hefðbundnum hætti í íslensku og erlendum tungumálum. Það er sambland af hlustun, tali, lesskilningi og ritun. Í hærri áföngum er ritun töluverð, svo og kynningar á efni sem nemendur eiga að kunna skil á. Nemendur nýta sér óspart nýjustu tækni, til dæmis PowerPoint til að kynna efni sitt. Oft tekst það vel og er þá hlutur tjáningar jafnframt orðin töluverður í náminu.

Símat á önn er notað í nær öllum áföngum. Algengt er að það gildi 30-50% af heildareinkunn. Skilyrði fyrir því að ná áfanga er þó oftast að nemendur standist lokaprófið með einkunninni 5 til þess að símatseinkunn reiknist með.

Í frönsku og þýsku hafa nemendur, sem náð hafa einkunninni 7 í símatseinkunn yfir önnina, fengið að sleppa við lokapróf annarinnar. Hefur þetta gefist mörgum nemendum vel og stuðlað að meiri metnaði nemenda í greininni. Færri nemendur ná þó þessu lágmarki nú en var í fyrstu þegar þetta var reynt, til dæmis í frönsku. Meiri reynsla virðist nú komin á þetta fyrirkomulag og hugleiðir frönskudeildin að breyta þessu þannig að í byrjunaráfanga (FRA103) þurfi að ná lágmarkseinkunninni 8 í stað 7 eins og verið hefur.

Brottfall nemenda virðist sem betur fer heldur fara minnkandi, en hvað tölur varðar í því sambandi vil ég vísa til upplýsinga sem liggja fyrir annars staðar á vegum skólans fyrir hvert skólaár. Brottfall er mest áberandi í byrjunaráföngum.

Hvað varðar einkunnadreifingu í áföngum vísa ég einnig til upplýsinga sem liggja fyrir annars staðar á vegum skólans (sjá viðauka 7).

Kennsluefni

Kennsluefni hvers áfanga í móðurmáli og tungumálum virðist vera skipt út á nokkurra ára fresti. Töluvert úrval bóka er í flestum námsgreinum og er það ásamt ítarefni alltaf í endurskoðun. Mun ég ekki greina hér frá breytingu á bókalistum, en bendi á skýrslur viðkomandi námsgreina, svo og bókalista skólans. Mikið er orðið um notkun efnis á diskum (CD) bæði í hlustun og kvikmyndum. Svona efni kostar oft mikla peninga og það er okkur nauðsynlegt að fá að endurnýja svona efni oft.

Annað

- Kennarar í erlendum tungumálum hafa áhyggjur af stöðu málabrautar innan skólans. Oft eru fáir nemendur í efstu áföngum og því erfitt að geta ekki boðið upp á marga áfanga nema endrum og sinnum. Þetta

verður svo aftur til þess að enn færri velja þessa áfanga vegna þess hve sjaldan þeir eru í boði. Breytinga þörf!

- Tölvur og kennarar: Hægvirkar tölvur í kennslustofum og á vinnustofu/m (Brio-vélar) gera vinnu í kennslustofum ekki að raunhæfum kosti. Breytinga þörf!
- Tölvur og nemendur: Í vetur hefur reynst afar erfitt að komast í tölvustofur með heila hópa til að vinna verkefni. Eins er umgengni og truflun til vansa á ganginum gegnt bókasafni. Breytinga þörf!
- Nýir stólar og borð eru nauðsynlegir í nokkrar stofur, til dæmis í stofum 4 og 5.

Niðurstöður/Umræða

Í upphafi haustannar 2003 var ákveðið að reyna að kanna hvaða þættir ráða mestu um val nema á skóla. Lagt var upp með „critical incident“ verkefni sem lagt var fyrir nýnema skólans. Í þessu verkefni kom fram að búseta ræður mestu um það af hverju nýnemar ákveða að ganga í Flensborgarskólann í Hafnarfirði. Önnur tilvik eins og til dæmis orðspor og áhrif vina og kunningja virtist ekki skipta nýnema eins miklu máli. Þau tilvik sem nemendur sögðu að gætu hindrað þá i að ganga í Flensborg voru samgöngur, orðspor, vinalópur, og námsframboð. Eftirtektarvert var að útkoman var töluvert dreifð og því erfitt að segja ákveðið til um niðurstöðu (sjá viðauka 3).

Verkefnið var endurtekið með aðstoð Zommerang á vorönn 2004. Útkoman úr verkefninu, sem lagt var fyrir nýnema, var notað til hliðsjónar við gerð spurningarlista þar sem öllum nemendum skólans var boðin þátttaka. Aftur kom fram að búseta ræður mestu um það af hverju nemendur sækja nám í Flensborg. Hins vegar kom skýrar fram að áhrif vinalóps og orðspor skólans hafa áhrif á það hvort grunnskólanemar ákveði að sækja nám í Flensborg eða ekki. Eftirtektarvert er að í athugasemdum sögðu nemendur að húsnæði skólans gæti komið í veg fyrir að nemendur sækji hingað nám. Sú útkoma er athyglisverð vegna þess að nýnemar minntust ekki á að bágt húsnæði skólans hefði áhrif á þá ákvörðun þeirra að sækja nám í Flensborgarskólann í Hafnarfirði (sjá viðauka 3).

Forvarnaverkefnið var lagt fyrir foreldrar og forráðamenn nýnema í upphafi haustannar 2003. Verkefnið var unnið í samvinnu við forvarnafulltrúa skólans, en þátttakendur voru beðnir um að svara fimm opnum spurningum um viðhorf til forvarna og samskipti við forvarnafulltrúa skólans (sjá viðauka 3).

Útkoman bar það með sér að foreldrar og forráðamenn nýnema hafa almennt jákvætt viðhorf til forvarna, og þátttakendur sýnast vera nokkuð sáttir við það forvarnastarf sem fram fer í skólanum. Flestir þátttakendur sögðu að best væri að eiga samskipti við þá í gegnum netfang. Auk þess kom fram, þó ekki hafi sérstaklega verið spurt um það, að áhugi væri fyrir því að forvarnafulltrúi gæfi út fréttabréf einu sinni á önn (sjá viðauka 3).

Áfangamatið var lagt fyrir Félagsfræðasvið skólans í lok haustannar, og endurtekið í þeim áföngum sem eingöngu voru kenndir á vorönn. Þeir kennarar sem höfðu áhuga fengu þó matið endurtekið í öllum þeim áföngum sem þeir vildu. Námsmatsstofnun sá um skönnun gagna og útkoman bendir ekki til þess að þörf sé sérstakra aðgerða fyrir Félagsfræðasviðið. Mesti veikleikinn sem þó kom fram var í spurningum sem beindust að lýðræðislegum vinnubrögðum í kennslustofunni, það er, hvetja nemendur til þess að tjá eigin skoðanir og spyrja spurninga (sjá viðauka 2).

Styrkleika/veikleikagreiningin sýndi að starfsandi í skólanum er almennt góður. Starfsmenn eru ánægðir með mötuneyti skólans og þær lagfæringar sem gerðar hafa verið á byggingunni. Auk þess hefur skjávarpavæðing skólans heppnast vel. Kennarar telja kennsluna vera í góðu horfi og sú tilfinning er studd af áfangamatinu. Aftur á móti sækja of margir nemendur nám í skólann miðað við þann húsakost og rými sem hann hefur upp á að bjóða. Brýnt er að endurnýja húsgögn í gamla skólanum og huga þarf að viðhaldi tölva og tækjabúnaði. Ekki er nægjanlegt að gefa námsvísi út á rafrænu formi og því þarf að uppfæra hann oftár á prentuðu formi. Auk þess sem umgengni kennara á sameiginlegum rýmum utan kennslustofa mætti vera betri og hluti kennarahópsins er heimaríkur þegar kemur að samnýtingu á vinnuaðstöðu.

Styrkleika/veikleikagreiningin átti í upphafi að vera svót-greining. En framkvæmd verkefnisins leiddi til þess að ekki voru dregnar út ógnanir og tækifæri úr þeim upplýsingum sem fengust. Auk þess voru teknar of margar spurningar sem beint var til einstaklinga frekar en að einbeita sér að afmarkaðra efni sem hefði átt að leggja fyrir ólíka hópa innan skólans.

Í umfjöllun útskriftarnemenda um þá menntun sem þeir hafa fengið hér, aðstöðu til náms og félagslíf, kom fram almenn ánægja með menntun. Aftur á móti eru nemendur ekki ánægðir með ástand skólabyggingarinnar, kennslustofunnar, mötuneytið og matsalinn. Auk þess eru nemendur ekki sáttir við aðgang fatlaða að skólanum. Nemendur eru yfirhöfuð ánægðir með félagslífið í skólanum, nema ef vera skyldi klúbbastarf. Í athugasemdum nefna nemendur að ástand byggingar skólans sem þeir segja óviðunnandi vegna þess að skólinn lekur. Að áliti nemenda skortir mötuneytið og matsalinn helst pláss (sjá viðauka 4).

Skýrslur deilda eru samræmdar eftir 23. grein laga um framhaldsskóla frá 1996. Samantekt sviðstjóra úr skýrslum deilda er gott tæki fyrir stjórnendur til að forgangsraða verkefnum innan skólans. Í samantekt sviðstjóra kemur fram að þróunar og nýbreytnistarf innan skólans sé stöðugt og vel sé fylgst með nýjungum innan hinna ýmsu fræðigreina. Samskipti og samstarf er mest innan viðkomandi deilda, en samstarf við innlendar menntastofnanir er markvert. Þess utan tekur Flensborgarskólinn í Hafnarfirði þátt í alþjóðlegum og evrópskum samstarfsverkefnum.

Í öllum samantektum sviðsstjóra kemur fram þörf á betri aðbúnaði fyrir nemendur. En þar er fyrst að telja borð og stóla við hæfi fyrir nemendur í stofum 4 og 5 og viftu í stofu 8. Einnig er kvartað yfir slæmum aðgangi að tölvustofum. Veðurstöð hefur ekki verið nýtt sem skyldi. Viðhalda þarf og endurnýja Zeiss-smásjár. Auk þess er það öryggismál að koma upp stinkskápum og geymslum fyrir hættuleg efni sem notuð eru t.d. í efnafræðikennslu. Eðlisfræðikennarar vilja innleiða stærðfræðiforritið Maple. Myndlistakennari óskar eftir úrbótum á tækjabúnaði í samræmi við nýja námskrá. Einnig kemur fram í skýrslum deilda að þörf sé á skipulagsbreytingu varðandi útgáfu skólablaðsins *Draupnis*.

Verkefnið *Hlýtt á nemendur* var yfirgripsmikið að vanda. Í þessari samantekt var ákveðið að taka húsnæði og aðstöðu til náms og leiks sérstaklega fyrir. En nemendur kvarta helst yfir almennu aðstöðuleysi, matsalnum og húsgögnum í sumum kennslustofum. Nemendur kvarta líka yfir umgengni á matsal. Auk þess sem miðstöðvarkerfi skólans virðist ekki vera nægilega gott. Þess utan var kvartað yfir of miklum þrengslum á salernum (sjá viðauka 6).

Almennt séð var umræða nemenda gott framlag til umbóta í starfi skólans. Hins vegar má benda á að í nokkrum tilvikum er orðaval nemenda ekki sæmandi. Því er lagt til að nemendum sé gerð grein fyrir því að þeirra álit skipti miklu máli og að stjórn skólans leggi sig fram um að verða við þeim tilmælum sem fram koma í verkefninu. Nemendur verða því að gæta ábyrgðar í orðavali til þess að skilaboðin sem frá þeim koma verði marktæk (sjá viðauka 6).

Lokaorð og ábendingar

Á þessum tímamarki virðist sem sjálfsmat í Flensborgarskólanum í Hafnarfirði sé komið í nokkuð fastar skorður. Skýrslur deilda eru unnar á hverri önn. Skólaárið 2003 - 2004 fór fram áfangamat fyrir félagsgreinasvið skólans, og skólaárið 2004 - 2005 fer fram áfangamat fyrir raungreinasvið skólans. *Hlýtt á nemendur* er verkefni sem lagt er fyrir á hverju vori. Auk þess sem önnur sjálfsmatsverkefni eru lögð fyrir hagsmunaaðila skólans eftir því sem þurfa þykir og tækifæri gefast til.

Frammundan er frekari vinna samkvæmt langtímaáætlun skólans. Strax og þessi skýrsla liggur fyrir er brýnt að halda fundi með kennurum, starfs-mönnum og nemendum um túlkanir á því sem fyrir liggur og skoða þær aðgerðir sem þegar hefur verið gripið til og að hverju skal stefnt. Ljóst má vera að þær athuganir, sem gerðar hafa verið undanfarin ár, hafa skilað góðu til skólans.

Á sama tíma og byrjað var að vinna að lokafrágangi þessarar skýrslu tóku framhaldsskólanemar samræmd próf í íslensku. Íslenskuprófið var fyrsta samræmda prófið sem lagt verður fyrir framhaldsskólanema. Í framtíðinni munu bætast við samræmd stúdentspróf í ensku og stærðfræði. En þessi samræmdu próf opna dyr til þess að gera tilraun til þess að skoða virðisaukann í námi nemenda allt frá fyrstu samræmdu prófum í grunnskóla til samræmds stúdentsprófs.

Í grein sinni „*Adding Value to Accountability*“ dregur Doran (2003) fram helstu þætti sem þurfa að vera fyrir hendi til þess að mögulegt sé að mæla virðisauka í námi nemenda. Þar heldur hann því fram að forsendur mælinga á virðisauka séu að próf fari fram árlega; að gagnaskráning sé rafræn, að nemendur og kennarar hafi sínar kennitölur, að fjöldi nemenda í hverju prófi, frá hverjum skóla sé nægilegur til þess að marktæk tölfræðileg úrvinnsla geti farið fram, að lokum að búin sé til mælistika sem geti mælt virðisauka í námi nemenda. Spennandi verður að sjá hvort samræmd stúdents próf gefi tækifæri til þess að mæla þennan virðisauka.

Að síðustu, þá hefur verið starfandi sérdeild við Flensborgarskólann undanfarin ár. Síðastliðinn vetur unnu tveir starfsmenn við deildina og þar hefur ugglaut farið fram mikið skipulags- og brautryðjendastarf. Hvorki í

langtíma- né skammtíma sjálfsmatsáætlun er gert ráð fyrir hvernig skoða megi og bæta starf sérdeildarinnar. Því er lagt til að á skólaárinu 2004 - 2005 verði unnið að mati á sérdeildinni með þátttöku starfsmanna og hagsmunaaðila.

Heimildir

- Árangursstjórnun í ríkisrekstri. (1996). Rit fjármálaráðuneytisins. Skýrsla nefndar.
- Airasian, P.W., Gullickson, A.R. (1997) *Teacher Self Evaluation-Tool Kit*. Corwin Press, Inc. Thousand Oaks, CA. USA.
- Angelo, T.A., & Cross, K.P. (1994) *Classroom Assessment Techniques: A Handbook for College Teachers*. Jossey-Bass. San Francisco. USA.
- Creswell, J.W. 2001. *Educational Research: Planning, Conducting, and Evaluating Quantitative and Qualitative Research*. Prentice Hall. N.Y.
- Denzin, N.K & Lincoln Y.S (Eds) (2000) *Handbook of qualitative Research*. Sage Publications, Inc., Thousand Oaks, CA. USA.
- Doran, H.C. (2004). *Adding Value to Accountability*. Educational Leadership. 61 (3), Nov. 55- 59.
- Flanagan, J.C. (1949). A New Approach to Evaluating Personnel. *Personnel*, 26, 35-42.
- Flanagan, J.C. (1954). The Critical Incident Technique. *Psychological Bulletin*, 51 (4), 327-358.
- Fullan, M. (1999). *Change Forces: The Sequel*. Falmer Press. Philadelphia, PA. USA.
- <http://www.zoomerang.com>
- Iwanicki, E. 2001. *Focusing Teacher Evaluations on Student Learning*. Educational Leadership. Feb. 57-59.
- . 1990. "Teacher Evaluation for School Improvement." *The new handbook on teacher evaluation*. Newbury Park, CA: Sage. 159-171.
- Jóna Guðmundsdóttir. (2000). *Mat á námsráðgöf Fjölbrotarskólans við Ármúla*. Skýrsla sem unnin var sem hluti af námskeiðinu "Þjónustumat" sem kennt var á meistarnámsstigi við Háskóla Íslands.
- Lög um framhaldsskóla frá 1996. Alþingi. Nr. 80. 11. júní.
- Marrow, A. J. (1969). *The Practical Theorist: The Life and Work of Kurt Lewine*. Basic Books, Inc., Publishers, New York, NY.

- Maxwell, B (1996). "Translation and Cultural Adaptation of the Survey Instruments" in M.O. Martin and D.L Kelly (eds.), *Third International Mathematics and Science Study (TIMSS) Technical Report, Volume I: Design and Development*. Chestnut Hill, MA: Boston College.
- Maxwell, A. J. (1996). *Qualitative Research Design: An Interactive Approach*. Sage Publications, Inc. Thousand Oaks, CA.
- Mullis, I.V.S., Kelly, D.L., & Haley, K. (1996). "Translation Verification Procedures" in M.O. Martin and D.L Kelly (eds.), *Third International Mathematics and Science Study (TIMSS) Technical Report, Volume I: Design and Development*. Chestnut Hill, MA: Boston College.
- McKeachie, W.J. 1999. *Teaching Tips: Strategies, Research, and Theory for College and University Teachers*. Houghton Mifflin Company. MA. USA.
- McNiff, J, Pamela Lomax, and Jack Whitehead. (2001). *You and Your Action Research Project*. Routledge. London.
- Sanders, J.R. (2000). *Evaluating School Programs: An Educator's Guide*. Corwin Press, Inc. Thousand Oaks, Ca. USA.
- Unnar Örn Þorsteinsson. Sjálfsmat skólaárið 2001-2002. (2002) Skýrsla sjálfsmatshóps skólaárið 2001-2002.
- . Sjálfsmat skólaárið 2002-2003. (2003) Skýrsla sjálfsmatshóps skólaárið 2002-2003
- Whitley, Bernard E, JR. (1995) *Principles of Research In Behavioral Science*. Mayfiled Publishing Company. Mountain View, CA. USA.